

PLAN DIGITAL



CURSO ESCOLAR	2024-2025
----------------------	-----------

CÓDIGO DE CENTRO	34001674
DENOMINACIÓN	Colegio Marista Castilla
LOCALIDAD	Palencia
PROVINCIA	Palencia
COORDINADOR/A	Gregorio Calvo Montes

ESTRUCTURA DEL PLAN DIGITAL CODICE TIC

1. INTRODUCCIÓN

- 1.1. Contexto Socio Educativo
- 1.2. Justificación y Propósito del Plan

2. MARCO CONTEXTUAL

- 2.1. Análisis de la situación del centro.
- 2.2. Objetivos del Plan de acción.
- 2.3. Tareas de temporalización del Plan.
- 2.4. Estrategias y procesos para la difusión y dinamización del Plan.

3. LÍNEAS DE ACTUACIÓN

- 3.1. Organización, gestión y liderazgo.
- 3.2. Prácticas de enseñanza y aprendizaje.
- 3.3. Desarrollo profesional.
- 3.4. Procesos de evaluación.
- 3.5. Contenidos y currículos.
- 3.6. Colaboración, trabajo en red e interacción social.
- 3.7. Infraestructura.
- 3.8. Seguridad y confianza digital.

4. EVALUACIÓN

- 4.1. Seguimiento y diagnóstico.
- 4.2. Evaluación del Plan.
- 4.3. Propuestas de mejora y procesos de actualización.

ANEXO I.

ANEXO II



Financiado por la Unión Europea
NextGenerationEU



Plan de Recuperación,
Transformación
y Resiliencia



Junta de
Castilla y León
Consejería de Educación

1. INTRODUCCIÓN

ELEVATOR PITCH.

Nuestro Colegio Marista Castilla es una institución que desarrolla su actividad educativa y evangelizadora desde hace más de cien años en Palencia. Formamos parte de una red mundial de centros educativos maristas. Somos un centro de referencia en nuestro entorno gracias a nuestro modelo educativo propio, que integra la espiritualidad, la solidaridad, la convivencia, la conciencia eco2social, la promoción y defensa de los derechos de la infancia y la actualización pedagógica; desarrollando una educación inclusiva para lograr la transformación social. También potenciamos la educación no-formal por medio de movimientos juveniles como MarCha y Scouts, y clubes deportivos, haciendo protagonistas a niñas, niños, adolescentes y jóvenes de su propio aprendizaje.

En consonancia con este principio elaboramos este documento en el que, partiendo desde la realidad del centro, desarrollamos los aspectos relativos a las líneas de actuación y evaluación de todo lo concerniente al aspecto digital del mismo

1.1.- CONTEXTO SOCIOEDUCATIVO.

El colegio Marista Castilla de Palencia es un centro con más de 100 años de historia en nuestra ciudad. Se encuentra ubicado en la zona centro de la misma. El colegio Marista Castilla es un centro católico que ofrece a la sociedad una formación integral según el estilo de San Marcelino Champagnat, fundador de los hermanos maristas.

Ofrecemos las siguientes etapas educativas con estos datos de alumnado en el curso actual

CURSO	UNIDADES	ALUMNOS
1º INFANTIL	2	49
2º INFANTIL	2	48
3º INFANTIL	2	45
1º PRIMARIA	2	50
2º PRIMARIA	2	50
3º PRIMARIA	2	48
4º PRIMARIA	2	50
5º PRIMARIA	2	51
6º PRIMARIA	2	51
1º ESO	2	55
2º ESO	2	57
3º ESO	2	57
4º ESO	2	54
1º BACH	2	65
2º BACH	3	74

Para poder llevar a cabo la labor educativa, el colegio dispone de un amplio equipo docente (superior a 60 profesionales), que está en continua formación, actualizándose en metodologías activas.

El 95% del profesorado es estable con contrato indefinido y con varios años de experiencia docente en el colegio. El bajo porcentaje (5%) de temporalidad, se debe principalmente al profesorado que cubre algún tipo de baja laboral.

Esta estabilidad en el equipo docente permite al centro dar continuidad a la formación del profesorado, lo que conlleva que la metodología propia del centro está bastante consolidada e implementada entre los docentes.

La situación geográfica del centro educativo en la ciudad hace que nos encontremos en un barrio con

familias de nivel socioeconómico medio. Aunque una parte importante del alumnado procede de barrios cercanos donde el nivel socioeconómico es medio-alto.

Por ello, un altísimo porcentaje del alumnado tiene acceso a internet en sus domicilios, lo que facilita, de manera especial, la implantación del uso de las TIC dentro de los procesos de enseñanza-aprendizaje llevados a cabo en el colegio.

En líneas generales podemos señalar como muy positiva el apoyo de las familias hacia la labor que desde el centro se realiza.

No contamos con una población significativa de alumnado inmigrante ni de minorías étnicas, aunque sí que es reseñable el alto número de alumnos con necesidades educativas especiales, entendiendo desde el centro que estamos infradotados en este sentido de recursos humanos para una adecuada atención.

Para la correcta atención de nuestro alumnado y poder llevar adelante nuestro proyecto educativo establecemos alianzas estratégicas con diferentes organizaciones y empresas entre las que podemos destacar:

ORGANIZACIÓN	TAREA
REA	Protección de la Infancia
UNICEF	Protección de la Infancia
ACTIVA	Actividades Extraescolares
Centro San Luis	Voluntariado
Edelvives	Material Educativo
Fundación Personas	Actividades Convivencia
Mensajeros de la Paz	Voluntariado
ONGD SED	Voluntariado

1.2.- JUSTIFICACIÓN Y PROPÓSITOS DEL PLAN.

Nos encontramos ante un gran reto: la consolidación de las Tecnologías de la Información y Comunicación (TIC) en el proceso educativo. El Colegio Marista Castilla pretende formar a sus alumnos de manera integral. Parece fuera de discusión que la red electrónica de redes, Internet, es una herramienta poderosísima para el intercambio de información de todo tipo entre los ciudadanos y ciudadanas del mundo. Está modificando hábitos seculares de transmisión, intercambio y producción de mensajes entre personas, grupos e instituciones.

Una de las competencias claves de la LOMLOE es la competencia digital. El profesor/alumno deberán adquirir la capacidad para obtener, almacenar, producir, almacenar, filtrar, presentar e intercambiar información.

Pero este plan afecta a todos los agentes del centro: educadores, alumnos, familias, PAS, monitores... y tiene como principios motrices los siguientes:

- Una ruptura más fácil de las barreras artificiales que separan la escuela del mundo que queda fuera de ella.
- Una herramienta imprescindible en situaciones como la sobrevinida con la COVID 19
- Un mejor aprendizaje de los contenidos de las distintas áreas curriculares, facilitando el trabajo interdisciplinar.
- Adquisición de una mayor responsabilidad con respecto a la propia tarea de aprendizaje.
- Fomento tanto del estudio independiente como del aprendizaje conjunto, con el correspondiente desarrollo de habilidades sociales.
- Desarrollo de actitudes de tolerancia y empatía.
- Mejora de habilidades investigadoras: búsqueda, documentación, clasificación, síntesis, comparación...
- Incremento de la motivación, el disfrute y el interés en las experiencias de aprendizaje.

- Aumento de la sensación de éxito en el aprendizaje.
- Mejora de la autoestima y fortalecimiento de la capacidad de proyección a nuevos horizontes
- Ayuda para el desarrollo del pensamiento crítico del alumnado, de su capacidad de contraste, elección y toma de decisiones.
- Aumento de la participación de las familias en la vida escolar
- Mejora de la imagen de centro a través de su presencia en las RR.SS.
- Formación, soporte y ayuda al profesorado en las nuevas tecnologías y plataformas.
- Desarrollo de la carrera profesional del docente.
- Agilizar los procesos burocráticos, recogida de información y gestión documental del centro.
- Gestionar de manera eficiente los recursos TIC disponibles, estandarizar su uso y protocolizar actuaciones.

La realización de este plan está motivada por el compromiso del centro con la calidad, las nuevas tecnologías y el desarrollo en consonancia con un nuevo plan estratégico centrado en la continuación de un modelo tecnológico que utiliza una metodología adaptada al S XXI, la formación a la comunidad educativa y la eficiencia en los recursos del centro.

Este plan TIC, siguiendo con el proceso establecido en el anterior, se justifica en la pretensión de integrar procesos metodológicos de utilización en el contexto del aula y domicilio de las TIC para la enseñanza y el aprendizaje. (Localización de recursos digitales en el aula y centro, disponer de criterios, normas de uso de las TIC por los alumnos para el aprendizaje y procesos de evaluación establecidos para las TIC).

Como no puede ser de otra forma las TIC se encuentran integradas de forma completa en todo el proceso de cambio metodológico y en las programaciones didácticas.

La elaboración del presente PLAN TIC, pretende completar las actuaciones de mejora pendientes de nuestro plan anterior, que nos permitan obtener la certificación TIC de NIVEL 5 por parte de la Junta de Castilla y León.

También, en la medida en que los educadores se enfrentan a una serie de retos rápidamente cambiantes, necesitan de un conjunto más amplio y sofisticado de competencias. En especial, la presencia generalizada de dispositivos digitales y el deber de ayudar a los alumnos a que sean digitalmente competentes requieren que los educadores desarrollen su propia competencia digital y en ese aspecto se está volcando mucha de la acción formativa de estos años

2. MARCO CONTEXTUAL

2.1 ANÁLISIS DE LA SITUACIÓN DEL CENTRO:

El Plan Estratégico 2022-2025 del Colegio Marista Castilla partió de una reflexión global por parte de la Fundación Marista Compostela a la que pertenece este colegio.

Este acontecimiento provincial había tenido un proceso previo de reflexión en cada obra educativa para recoger aportaciones de los educadores que el Equipo Directivo y el Equipo de Animación local transformaron en propuestas

El Capítulo Provincial, con las propuestas de la Asamblea y con otras informaciones y aportaciones, y después de un trabajo en grupos y en mesas, seleccionó 5 prioridades provinciales, reflejadas en la siguiente imagen, cuya redacción definitiva corrió a cargo del Consejo Provincial. El Equipo de Planificación Estratégica, ha estado trabajando en la elaboración de este Plan Estratégico. Finalmente, esta propuesta de Planificación Estratégica para todos los colegios de la Provincia se ha trasladado a nivel local a nuestro colegio. A partir de esa planificación más general, se ha trabajado en el ajuste, adecuación del mismo a las particularidades del Colegio Marista Castilla, ampliando aquellos aspectos que el Equipo Directivo ha considerado más apropiados a partir de la visión local utilizando herramientas básicas de planificación como pueden ser los DAFO o los Focus Groups.

De este análisis interno queremos reflejar en grandes rasgos algunos aspectos que den idea del alcance y profundidad del mismo





Como puede verse en la imagen superior en las 5 líneas estratégicas son fácilmente identificables aspectos relacionados con las TICs. En especial el primer objetivo estratégico

OE.01 SER PROACTIVOS EN DAR PROTAGONISMO A NIÑOS, NIÑAS, ADOLESCENTES Y JÓVENES A TRAVÉS DE UN PROCESO EDUCATIVO INCLUSIVO Y EN LA PROMOCIÓN DE LOS DERECHOS DE LA INFANCIA
<p>Con este objetivo se pretende:</p> <ul style="list-style-type: none"> - Seguir avanzando en la implantación del Modelo Educativo Marista - Enriquecer el Modelo Educativo Marista con una mirada inclusiva - Visibilizar nuestro trabajo en el campo de los derechos de la infancia, en especial la protección a la infancia, de forma que llegue a las familias y al entorno social - Fomentar la participación del alumnado en nuestras obras educativas, para que niños, niñas, adolescentes y jóvenes sean protagonistas de su propio aprendizaje

El plan código TIC es el documento que pretende evidenciar nuestra respuesta a dichos desafíos con un desarrollo aún más potente de las TIC en el proceso de enseñanza aprendizaje, en la comunicación entre miembros de la comunidad educativa, en la gestión del centro y para fomentar y dar a conocer la misión marista a la sociedad haciendo un uso responsable de las redes sociales.

El Colegio Marista Castilla ha considerado desde hace ya más de 15 años la incorporación de las TIC's al aula, a la gestión del centro y a la comunicación con las familias. Dentro de nuestra trayectoria podemos señalar algunos aspectos como los siguientes:

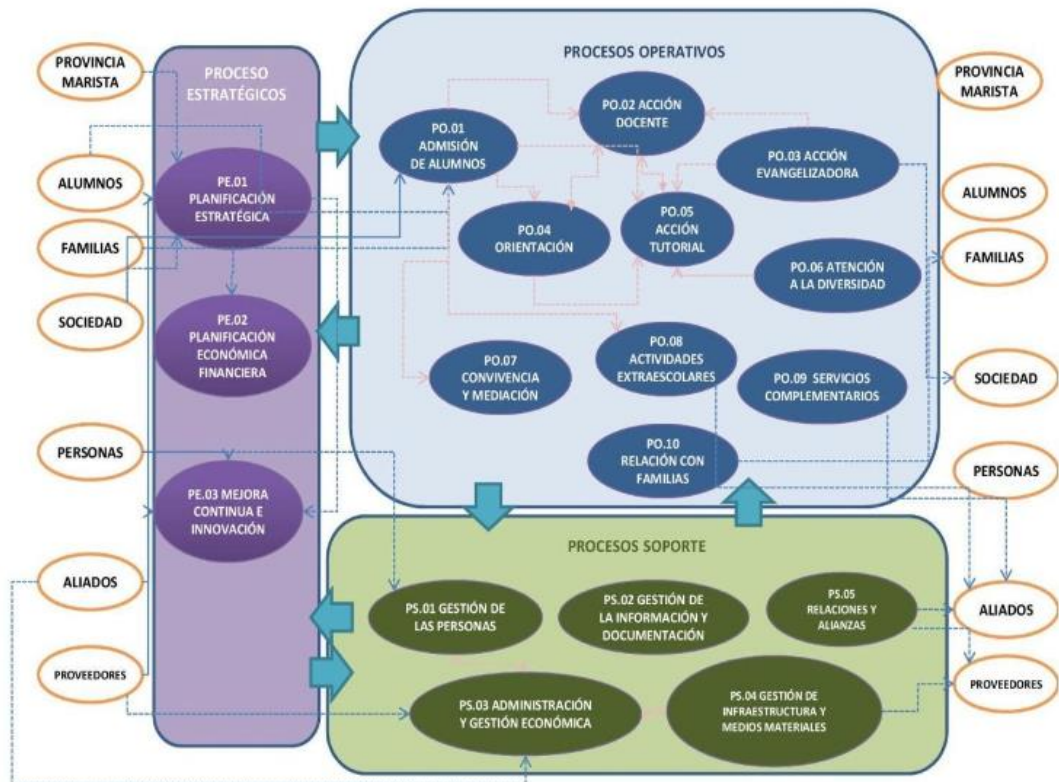
- Plan estratégico 2008-13: *Objetivo Estratégico OE.13 "Optimizar la utilización de TIC en el centro*

Conllevó algunos aspectos como son:

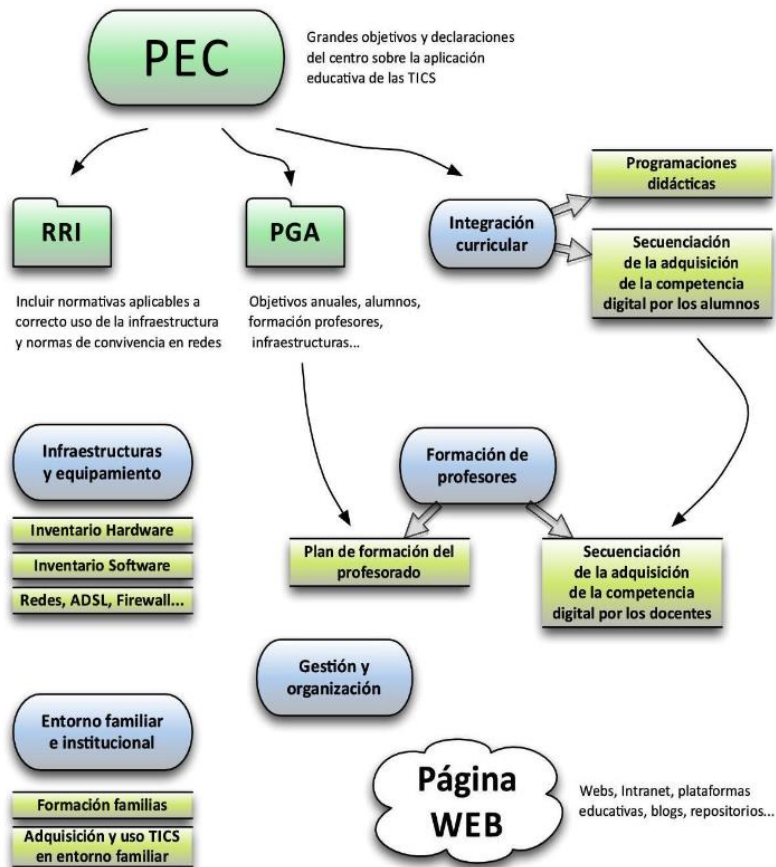
- Incorporación PDI SmartBoard a todas las aulas del centro
- Internet en todas las aulas
- Realización desde entonces de Planes Anuales TIC
- Renovación de la web colegial
- Impulso de las redes sociales en el colegio
- Uso de Aulas virtuales Moodle
- Nueva plataforma comunicación con las familias
- 2013: Obtención de la certificación TIC Nivel 4
- 2015: Comienzo de extraescolar de Robótica educativa

- Desde entonces con gran éxito (más de 100 alumnos al año en primaria trabajando aspectos de programación con Scratch, makeymakey, Lego Wedo, Lego MindStorms. Los alumnos de secundaria trabajan con Lego MindStorms, impresoras 3D y creación de APP's).
- 2016: Obtención de la certificación TIC Nivel 5
- 2016: Acceso a la instalación del paquete Office 365 para todos los alumnos y profesores.
- 2016: Inicio de la realización de encuestas anuales TIC's a alumnos y profesores.
- 2017: Aplicación del entorno GSuite a la comunidad educativa. En la actualidad en 100% del alumnado, profesorado, PAS tienen una cuenta institucional @maristaspalencia.org y más del 30% del profesorado tiene reconocido el nivel 1 Google Educator. Todas las materias en Primaria, Secundaria y Bachillerato trabajan a través del aula virtual Google Classroom
- 2018: Proyecto One to One. Experiencia piloto para incorporar el trabajo a través de los chromebook en el aula. En la actualidad todos los alumnos de 1º ESO, 2º ESO trabajan de esta forma en todas las materias sin libro físico de texto. Año a año se irá subiendo de curso.
- 2019: Incorporación Encuestas SELFIE
- 2019: Renovación de cableado y puntos WIFI. Incorporación Servidor NAS
- 2020: Renovación página web colegial y plataforma comunicación familias
- 2020: Obtención certificado de nivel 2 Google Educator por parte de 8 profesores.
- 2020: Nivel 4 Certificación Códice TIC
- 2021: Formación de dos profesores como Google Trainer
- 2022: Reconocimiento como Centro GOOGLE REFERENCE SCHOOL
- 2022: Incorporación Encuestas Selfie for Teachers
- 2023: Priorizar en el Plan de formación colegial la certificación de los docentes
- 2024: Nueva encuesta Selfie for Teachers
- 2024: Reconocimiento UNICEF Nivel 3 Protección de los derechos de la Infancia
- 2024: Implantación Aula EFFA Fase 1

El contexto de aplicación del presente plan es el colegio Marista Castilla de Palencia y su comunidad educativa. Queda reflejado dentro de la estructura del mapa de procesos de los colegios de la Fundación Compostela:



Todos y cada uno de los procesos del centro se ven afectados por diversos aspectos contemplados en el presente Plan TICC: Empezando por todos los Procesos Soporte (que incluyen gestión académica y laboral, administración, proveedores y servicios técnicos...), siguiendo por los Procesos Operativos o Clave, entre los cuales destaca de forma peculiar la acción docente, para acabar con los Procesos Estratégicos, donde resaltaremos el proceso de mejora continua e innovación. Desde el punto de vista de la administración educativa existen una serie de documentos institucionales que recogen todo el funcionamiento del centro. Destacan entre ellos la PGA, el PEC, el RRI y las Programaciones didácticas. La interrelación existente entre ellos y los diferentes aspectos del plan TIC quedan reflejadas en la siguiente imagen:

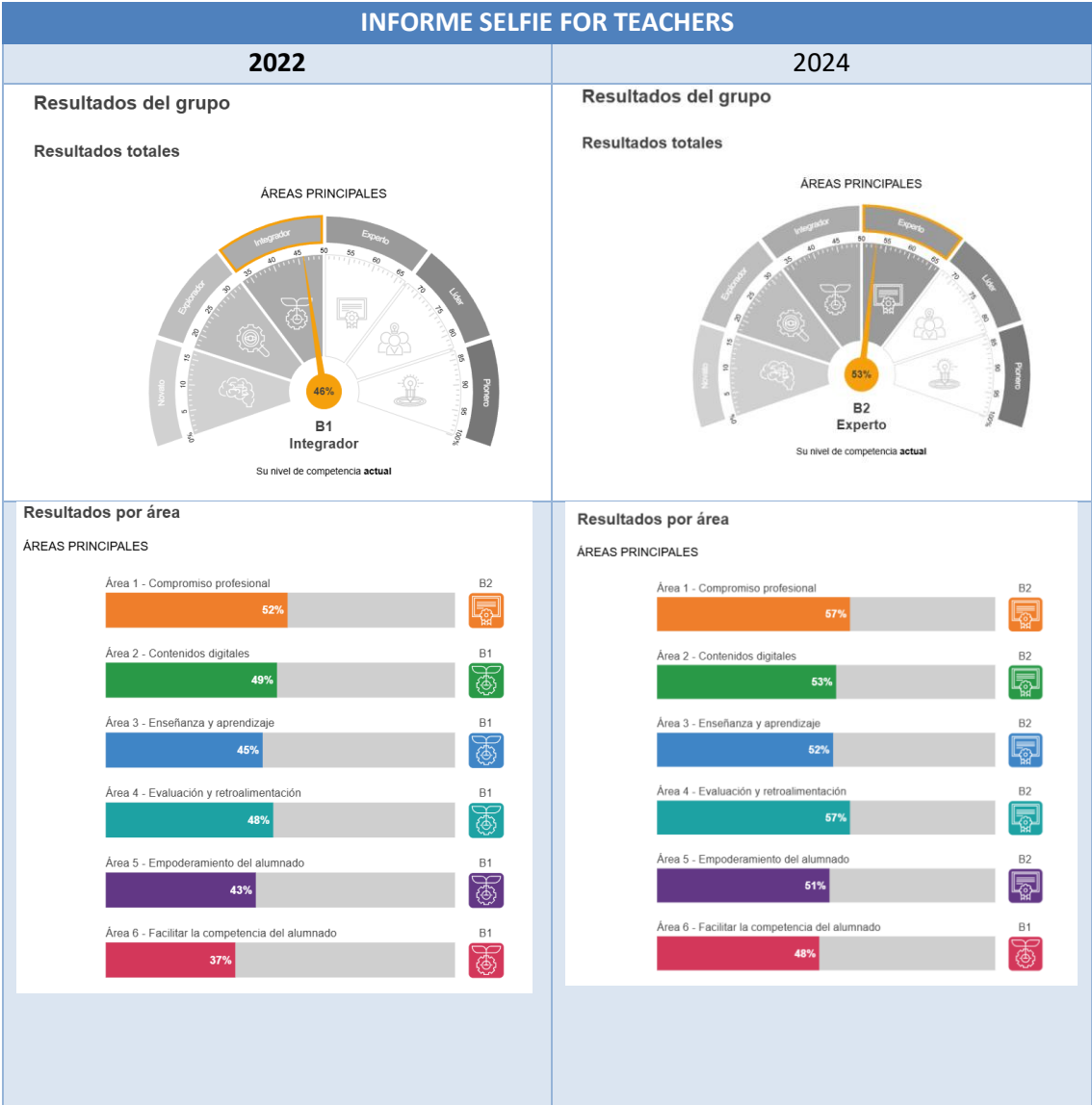


Como se puede observar existe una clara conexión entre los diferentes documentos y el plan TIC: desde las programaciones didácticas con el cambio metodológico en los procesos de enseñanza y aprendizaje, pasando por la formación sistemática del profesorado desarrollando su Competencia Digital Docente, por la adecuación de las normas de convivencia del centro a la realidad TIC, por la comunicación con las familias a través de plataformas digitales, videoconferencias,...; la elaboración de materiales propios por parte del profesorado...

- Autorreflexión: integración de tecnologías en los procesos de centro, evaluaciones internas.

Nuestro centro realiza la encuesta SELFIE cada 2 años, de manera que, de forma sistemática, identificamos áreas de mejora sobre las que proponemos acciones orientadas a trabajar dichas áreas.

Este curso se ha realizado en el 1º trimestre del curso, obteniendo los informes respectivos. De los resultados obtenidos muestran una alta puntuación en general en todas las áreas por parte de los grupos de interés. Se muestra asimismo una sensación de mejoría y confianza por parte de los profesores en su formación digital.



- **Autorreflexión: capacidad digital docente**

Para lograr una adecuada integración de las TIC en el aula, es fundamental que el profesorado sea competente digitalmente y se sienta seguro a la hora de utilizar estos recursos. Para ello, la formación en nuevas tecnologías es imprescindible. Por ello, desde hace varios cursos, los docentes tienen la oportunidad de formarse en competencia digital a través de diferentes cursos, en los que se les ofrecen diferentes formas de conocer herramientas, recursos, metodologías y otras muchas experiencias relacionadas con las nuevas tecnologías con el objetivo de lograr un claustro mejor preparados para que la integración de las TIC en el aula

- Análisis interno: debilidades y fortalezas.

DE ORIGEN INTERNO	DE ORIGEN EXTERNO
<p>DEBILIDADES</p> <p>No todo el profesorado es suficientemente competente en materia digital.</p> <p>Profesorado reticente a cambios bruscos.</p> <p>Bajo presupuesto.</p> <p>Necesidad de disponer de más tiempo para la formación TIC y para la elaboración de materiales didácticos basados en TIC</p>	<p>AMENAZAS</p> <p>Velocidad del cambio en la tecnología. Dificultad para las inversiones.</p> <p>Cambio en leyes educativas.</p> <p>Rechazo de las familias a la introducción de la tablets (ONE to ONE) en el aula.</p> <p>Desconfianza por parte de los padres a que el alumnado aprenda igual a través de las TIC</p>
<p>FORTALEZAS</p> <p>Plan de formación TIC del profesorado.</p> <p>Equipo TIC con amplia formación y motivación.</p> <p>Trayectoria TIC del colegio.</p> <p>Mejoras en infraestructura TIC en los últimos años. Fuerte inversión realizada por el colegio y Provincia.</p> <p>Licencias y software digitales facilitados por la Fundación</p> <p>Los alumnos cada vez tienen un mayor dominio digital y se muestra motivados en el uso de las TIC.</p>	<p>OPORTUNIDADES</p> <p>Madurez de modelos tecnológicos educativos.</p> <p>Plataformas digitales versátiles</p> <p>Presencia cada vez mayor de dispositivos digitales en los hogares.</p> <p>Abaratamiento de los dispositivos digitales</p> <p>La disponibilidad de ingentes cantidades de información en Internet. Gran banco de datos y oportunidades. Continua aparición y consolidación de APPs útiles en el entorno educativo.</p>

2.2 OBJETIVOS DEL PLAN DE ACCIÓN.

- Objetivos de dimensión educativa.

Objetivo	No iniciado	Proceso	Concluido
Impulsar el modelo educativo marista en todos los niveles, siendo las nuevas tecnologías un elemento motivador básico		✓	
Consolidar y aumentar en el desarrollo de las diferentes materias el uso ya habitual de las TICC		✓	
Consolidar una secuenciación vertical de adquisición de competencias TIC en todas las etapas educativas		✓	
Consolidar el uso del entorno "Google for Education" en ESO y Bachillerato e incrementar su uso en primaria			✓
Fomentar la evaluación en Competencia Digital docente del profesorado y dar respuesta a la necesidad de formación detectada según IE.01.01.02.L			✓
Impulsar la digitalización del proceso de enseñanza aprendizaje según la IE 01.01.04.L		✓	
Integrar la formación para el Modelo Educativo Compostela con la formación en las herramientas TIC		✓	
Promover el uso de la			✓

Objetivo	No iniciado	Proceso	Concluido
herramienta Selfie for Teachers de forma bianual			

- Objetivos de dimensión organizativa:

Objetivo	No iniciado	Proceso	Concluido
Abordar la obtención de la certificación CódiceTiC Nivel 5		✓	
Potenciar la formación TIC del profesorado para conseguir que el 80% de los profesores tengan certificado al menos un nivel B1 en tres años y el 90% tenga algún tipo de certificación		✓	
Potenciar aún más si cabe el uso de la plataforma de comunicación con las familias		✓	
Avanzar en el uso de las nuevas tecnologías para posibilitar la tramitación de las familias de todos los aspectos administrativos (incluidas actividades extraescolares, salidas colegiales,...)		✓	
Sistematizar la rápida respuesta ante cualquier incidencia de carácter tecnológico que se produzca en el centro		✓	
Potenciar la marca marista buscando proyección social a través de RRSS		✓	

- Objetivos de dimensión tecnológica:

Objetivo	No iniciado	Proceso	Concluido
Estudiar las redes del centro para reforzar su eficiencia y seguridad		✓	
Hacer una topología de la red colegial			✓
Aumentar la reutilización de los dispositivos antiguos mediante Google Flex		✓	
Renovar el plan de adquisición de equipos		✓	
Hacer una previsión y seguimiento económica de inversión TIC en el centro		✓	
Ampliar el número de dispositivos a disposición de los alumnos con dificultades económicas		✓	
Implementar aula EFFA		✓	

2.3 TAREAS DE TEMPORALIZACIÓN DEL PLAN.

ACTUACIONES	RESPONSABLES	MOMENTOS	INDICADOR
Convocatoria Plan TIC	JCyL	Sept 24	Bocyl
Inscripción del Centro	Director	Oct 24	Justificante Presentación
Autoevaluación SELFIE y DAFO	Coordinador TIC	Nov 24	Encuestas
Elaboración del Plan	Equipo TIC	1 Trimestre	Plan v0
Revisión del Plan	Equipo Directivo, Calidad	Enero 25	Modificaciones del plan v1
Seguimiento del Plan aprobado	Equipo TIC, CCP, Equipo Directivo	Trimestral	Actas
Evaluación	Equipo TIC, CCP		Memorial Anual
Dinamización anual	Equipo TIC, CCP, Equipo Directivo		Acciones plan anual

2.4 ESTRATEGIAS Y PROCESOS PARA LA DIFUSIÓN Y DINAMIZACIÓN DEL PLAN.

- La difusión del plan a las familias se hará en las reuniones de padres. Se les mostrará la posibilidad de seguimiento y comunicación a través de la plataforma colegial PSP y se entregarán las credenciales a cada familia.
- Cada alumno nuevo en el colegio recibirá asimismo sus credenciales de acceso a la plataforma colegial, así como su cuenta institucional.
- De la difusión entre el profesorado se encargará la CCP a través de sus reuniones.
- Asimismo, la CCP dinamizará las reuniones de formación previstas en el plan.
- En lo referente a infraestructuras, equipamiento, gestión y organización del centro, y comunicación institucional la responsabilidad de la dinamización corresponderá al Equipo Directivo.
- Todo profesor nuevo en el centro recibirá formación sobre la gestión de las TIC en el centro dentro del Plan de Nuevos Educadores,
- Se impartirán sesiones de formación a los alumnos de 1ESO en la gestión de sus Chromebooks.
- El equipo TICC velará para que estas acciones se lleven a cabo y hará las recomendaciones y correcciones oportunas para mejorar la difusión y puesta en marcha del plan.

3. LÍNEAS DE ACTUACIÓN

3.1 ORGANIZACIÓN, GESTIÓN Y LIDERAZGO.

Situación de partida

- a) *Estructura y órganos de gestión del contexto tecnológico-educativo (Coordinación, planificación y gestión)*

En el centro existe desde 2007 un grupo, entonces llamado Grupo de Mejora de las Nuevas Tecnologías y actualmente llamado equipo TIC, que bajo la supervisión del Equipo Directivo (hay un miembro del equipo TIC en él) y en coordinación con otros equipos, fundamentalmente la CCP, se encarga de la planificación, gestión y evaluación de todos los procesos relacionados con la tecnología de la información y comunicación.

- b) *El plan TIC en relación a los documentos institucionales (proyecto educativo, programaciones didácticas, reglamento del centro, planes de convivencia, plan de formación del centro...)*

En los documentos se observa claramente como el uso de las TIC es un eje fundamental. Desde su presencia en las normas colegiales en cuanto al uso de dispositivos móviles, pasando por las diferentes programaciones didácticas y estando presente en la planificación de la formación del profesorado entre otros. Se han elaborado manuales de gestión de las TIC en nuestro centro.

- c) *Organización de gestión de infraestructuras, recursos tecnológico-didácticos, redes, servicios, acceso, uso y responsabilidades*

- **Gestión administrativa y académica**

- Herramientas

- GlobalEduca. Gestión académica y organización del centro
 - Tutorías
 - Ausencias/retrasos/incidencias
 - Boletines/actas/Documentos oficiales
 - Comunicación con las familias
 - Gestión de la convivencia
 - Confeción de horarios con el programa ASC Timetables
 - Base de datos del profesorado online
 - Base de datos de currículos online
 - Aplicación evaluación 360 desarrollo competencias del profesorado (trabajaconnosotros.maristascompostela.org)
 - Aplicaciones de la Junta de Castilla y León para la admisión de alumnos, gestión de Títulos y alumnos que se presentan a la EBAU
 - Aplicación propia de gestión académica, incluyendo cuaderno del profesor, calificación de competencias, comunicación con familias,...

- Otras aplicaciones web de la Junta de Castilla León (Stilus,...)
- Programa Aytana para la gestión de facturación
- Programas usados por el Departamento de Orientación: BaDyG, TALE, WISC, Sociescuela, EIOrienta,..
- **Procesos de administración y gestión electrónica**
 - Toda la gestión está informatizada
 - Contamos con firma electrónica y certificado digital
 - Matrícula Web que permite a nuestros alumnos la realización de la matrícula para el curso que viene.
 - Gestión de actividades extraescolares y servicios
- **Organización de los recursos materiales**
 - Se ha mapeado y catalogado la red colegial
 - Hay un procedimiento de comunicación y gestión de incidencias online para una respuesta lo más rápida posible
 - La gestión de garantías de realiza desde la administración en contacto con las empresas proveedoras.
 - Hay una persona contratada para el mantenimiento de las redes y equipos.
- **Criterios de seguridad y confidencialidad**
 - Los datos personales se encuentran protegidos bajo los criterios de la Ley de Protección de datos, encargándose del asesoramiento y supervisión la empresa PRODAT.
 - Todos los alumnos y personal del colegio cuentan con una cuenta institucional que está supervisada por una MDM con la que se pueden regular aspectos como páginas visitadas, recepción de correos electrónicos...
 - La red de despachos está separada del resto de redes colegiales.
 - Las aplicaciones necesarias para el alumnado en sus chromebooks, se hace desde el centro y siempre con la cuenta institucional del alumno

Actuaciones concretas y propuestas de mejora e innovación

Revisión de los procesos de soporte referidos a las TIC PS-05-02 Gestión de la Tecnología para su optimización y actualización

ACCIONES	TEMPORALIZACIÓN	EVIDENCIAS
Realizar una revisión del PS.05.02	Curso académico 24-25	Informe de estado Propuestas de mejora

Actualización manual TIC de centro

ACCIONES	TEMPORALIZACIÓN	EVIDENCIAS
Realizar una revisión del manual	Curso académico 24-25	Informe de estado Propuestas de mejora

Hacer un estudio de la previsión económica TIC que nace del desarrollo de la IE.03.01.04. Avanzar en la transformación de los espacios

ACCIONES	TEMPORALIZACIÓN	EVIDENCIAS
Realizar una planificación de inversiones TIC resultante de dicha iniciativa	Anual	Presupuesto colegial

Presentar solicitud para la renovación de certificados TIC

ACCIONES	TEMPORALIZACIÓN	EVIDENCIAS
Analizar la situación actual del centro	2 Trimestre Anual	Solicitud renovación Código TIC
Adecuación del modelo CÓDICE TIC	1 Trimestre 2024	Adecuación al nuevo modelo

- Funciones, tareas y responsabilidades: Equipo Directivo, Comisión TIC, Responsable de medios informáticos...

3.2 PRÁCTICAS DE ENSEÑANZA Y APRENDIZAJE.

Situación de partida

a) Integración curricular de las TIC

En la actualidad estamos en una fase de fin de implementación en este aspecto. Que se puede ver en algunas de estas concreciones:

- Evaluación de la competencia digital del alumno y profesor
- Trabajo con libros digitales en todas las etapas educativas
- Selección de aplicaciones y recursos diferentes para su uso en el aula: GeoGebra, Kahoot, Quizizz, Edpuzzle, Canva, herramientas Google
- Uso de blogs educativos sobre todo en la educación primaria
- Proyecto One to One con Chromebooks en secundaria

b) Criterios didácticos y metodológicos

El colegio Marista Castilla de Palencia esté dentro de la Provincia Marista Compostela y se rige por tanto por el Modelo Educativo Marista lo que lleva implícito también el desarrollo de dicho modelo con sus vertientes TIC “iCrezco” y “iAprendo” y el desarrollo del trabajo cooperativo, inteligencias múltiples, cultura de pensamiento,...

c) Modelos didácticos y metodológicos de referencia en el uso de recursos y servicios digitales

El colegio Marista Castilla de Palencia esté dentro de la Provincia Marista Compostela y se rige por tanto por el Modelo Educativo Marista lo que lleva implícito también unas referencias para la selección de recursos y servicios digitales. Por ejemplo:

- Uso del entorno “Google for Education” en todas las etapas educativas. En este momento es de uso sistemático en todo el tercer ciclo de Primaria y toda Secundaria y Bachillerato. El uso en los cursos inferiores de Primaria está en fase de desarrollo.
- Uso de los dispositivos móviles en los procesos de enseñanza-aprendizaje: Actualmente está en fase de desarrollo el proyecto “One to one”: Todos los alumnos de ESO trabajan con Chromebooks en el aula y en su casa sin libro físico. Está programado su continuidad en el Bachillerato.
- El 100% de las programaciones didácticas incluye estrategias docentes apoyadas en las TIC, incluyendo actividades en la línea del cambio metodológico y modelos “iCrezco” e “iAprendo” de Edelvives.

- Todos los alumnos y personal del colegio tienen una cuenta institucional @maristaspalencia.org
- Todos los alumnos a partir de 5º de Primaria tienen licencias de Office 365
- Existe una cultura y un hábito entre el profesorado de “compartir recursos”

d) Organización dinámica de grupos

El cambio metodológico señalado anteriormente conlleva inherentes cambios en la dinámica de grupos. En este sentido llevan parejo la utilización de recursos TIC: trabajo cooperativo por grupos en entorno GSuite, cultura de pensamiento, clase invertida, trabajos por proyectos con heteroevaluación mediante herramientas como CoRubrics, ...

A nivel del profesorado se trabaja en grupos de trabajo en entornos GSuite (carpetas compartidas en Drive, grupos de correo, reservas de aula online...).

En la comunicación con las familias también ha habido un cambio significativo tanto en las entrevistas y su registro sistemático en la plataforma, gestión de actividades extraescolares, charlas grupales a padres online...

e) Criterios de centro sobre competencia digital (secuenciación de la competencia digital, estándares e indicadores de evaluación)

Hay un criterio secuenciado para la adquisición de la competencia digital. Véase el Anexo I.

f) Establecer un plan a la hora de seleccionar los recursos

- En cuanto a los recursos digitales: El uso del aula virtual es la estrategia básica de este plan en este aspecto. Las materias desde 1º de Primaria tienen creadas sus aulas de Classroom para trabajar las mismas, se considera un sistema personalizado de interacción alumno-profesor, alumno-alumno.
- En cuanto a discos virtuales el uso de cuentas de Google for Education permite a los alumnos y profesores contar con espacio ilimitado en la nube,
- Los libros digitales utilizados son en su mayoría los de la Editorial Edelvives ya que sus recursos están alineados con “iCrezco” e “iAprendo”. En los libros de Idiomas se utilizan los de la Editorial MacMillan por sus recursos digitales alineados con nuestro proyecto.
- Las aplicaciones instaladas por los Chromebooks son seleccionadas por el equipo TIC colegial estando restringida la instalación de otras a través de la MDM.
- La comunicación con las familias se hace a través de la aplicación GlobalEduca. Estando esta misma muy difundida entre las familias.

Actuaciones concretas y propuestas de mejora e innovación

Revisión de la secuenciación para la adquisición de la competencia digital como consecuencia de la LOMLOE

ACCIONES	TEMPORALIZACIÓN	EVIDENCIAS
Analizar el desarrollo del currículo	1 Trimestre 2023	Anexo I: Nuevo catálogo secuenciado presentado al ED al inicio curso 24/25
Revisar y actualizar la secuenciación	1 Trimestre 2024	

Incorporación de las videoconferencias para la formación del alumnado que no pueda asistir a clase por cualquier motivo justificado (acción consecuencia de los buenos resultados obtenidos durante la pandemia)

ACCIONES	TEMPORALIZACIÓN	EVIDENCIAS
Videoconferencias en directo durante las clases	Indefinida	Enlaces meet creados en MDM

Repositorio de videos creados por los alumnos y el profesorado en determinadas áreas

ACCIONES	TEMPORALIZACIÓN	EVIDENCIAS
Creación de videos	Indefinida	Videos en Classroom

Secuenciación vertical de la competencia digital del alumnado

ACCIONES	TEMPORALIZACIÓN	EVIDENCIAS
Realización junto a las CCP de una propuesta a implementar	1 Trimestre 24/25	Creación propuesta

Selección de herramientas DUA (Diseño Universal Aprendizaje) para su uso por el profesorado del aula de integración del centro

ACCIONES	TEMPORALIZACIÓN	EVIDENCIAS
Revisión de la Rueda DUA y selección de APP's	1 Trimestre	Incorporación de las app's a las tablets del D.O



3.3 DESARROLLO PROFESIONAL.

Situación de partida

Lógicamente es necesario que nuestro profesorado tenga la competencia digital que pretendemos que nuestros alumnos alcancen. Para conocer la situación real en este aspecto la hemos calculado mediante una herramienta llamada “Calculadora Digital Docente”, con la que hemos conocido el nivel competencial de nuestros profesores según el marco europeo **DigCompEdu**.

Desde el curso 2019/20 estamos usando también la herramienta SELFIE para hacer una evaluación de la situación TIC en nuestro centro.

A partir de estos análisis se diseñan itinerarios formativos según tres niveles competenciales.

Ej:

INFORME INDIVIDUAL
Nivel de Competencia Digital Docente

CENTRO: PALENCIA - Colegio Marista Castilla
FECHA: 30 de octubre de 2020

DATOS DE PERFIL DOCENTE

- Nombre y apellidos: _____
- Nivel de estudios: Grado/Licenciatura
- Etapa educativa en la que trabaja: Secundaria
- Área o departamento: Ciencia y Tecnología

TABLA DE COMPETENCIAS

Analizados los resultados de la Calculadora CD, se estima que el nivel competencial en las diferentes áreas se corresponde a lo siguiente:

Niveles de competencia por áreas	
Compromiso profesional	B2
Recursos Digitales	B2
Pedagogía Digital	C1
Evaluación y Retroalimentación	B2
Empoderar a los Estudiantes	A2
Facilitar CD a los Estudiantes	A2

ITINERARIO DESARROLLO PROFESIONAL CONTINUO RECOMENDADO

En consecuencia, siguiendo la propuesta de itinerario formativo recomendado para el centro, se indican a continuación el nivel de dificultad en el que le recomendamos recibir la formación para que le sea de utilidad.

RD

PD

EYR

EAE

CDE

CP

C	C	C	B	B	C
---	---	---	---	---	---

A	Nivel Prepárate A1-A2
B	Nivel Actúa B1-B2
C	Nivel Innova C1-C2

Además, se lleva a cabo formación continuada tanto a nivel interno como a través de la Provincia Marista Compostela en aspectos de desarrollo competencial en las TIC y el cambio metodológico.

Esta formación se realiza tanto durante el curso escolar mediante mini-cursos o formación online, como durante los meses de Junio/Julio.

Se hace formación anual en aspectos sobre competencia digital en coordinación con el CFIE de Palencia. En los dos últimos cursos se ha logrado mejorar significativamente la certificación digital de nuestro profesorado.

Durante los dos últimos años nos hemos centrado de forma especial en herramientas GSuite y actualmente hay 27 profesores del centro con el nivel 1 de Google Educator y ocho con el nivel 2, además de 2 profesores más con el Trainer de Google.

Dentro del plan de formación para los nuevos educadores hay un apartado dedicado al conocimiento de las herramientas necesarias para el desarrollo de su función docente.

Por último, es destacable el alto grado de satisfacción que existe sobre todo con la formación interna que se realiza en el centro como indica la encuesta SELFIE.

Durante el último bienio hemos contado con la asesoría del CFIE para acreditar digitalmente a nuestro profesor pasando en este tiempo de tener solo un 20% de profesorado certificado a estar por encima del 60%. Tras la formación que se realiza en este curso 2024-25 estimamos que el 80% de los profesores estarán certificados, siendo el objetivo mínimo deseable un B1.

Para obtener esa certificación se ha potenciado la presentación de nuestro profesorado a las pruebas desarrolladas desde el CFIE.

Actuaciones concretas y propuestas de mejora e innovación

Formación en la competencia digital del año

ACCIONES	TEMPORALIZACIÓN	EVIDENCIAS
Acreditación del 30% profesorado con el nivel 1 Google Educator	Hasta curso 2022	Obtención de la acreditación por parte profesores
Acreditación del 20% profesorado con el nivel 2 Google Educator	Hasta curso 2023	Obtención de la acreditación por parte profesores
Acreditar al 90% de nuestros profesores con algún nivel de certificación digital	Curso 2024-25	Porcentaje de profesores acreditados
Acreditar al 80% de los profesores con un nivel B1	Curso 2025-26	Porcentaje de profesores acreditados

Integrar la formación para el Modelo Educativo Marista (Icrezco, iAprendo) con las herramientas TIC que puedan facilitar dicho cambio

ACCIONES	TEMPORALIZACIÓN	EVIDENCIAS
Realizar una vez al año al menos una acción formativa TIC-Cambio Metodológico	Anual	Reflejo en formación anual prevista
Formación en herramientas IA y en Canva	Curso 2024-25	Formación CFIE

Evaluar de forma anual la realidad TIC del centro

ACCIONES	TEMPORALIZACIÓN	EVIDENCIAS
Realizar encuesta Selfie for Teachers	Bianual	Memoria de resultados presentado al ED

Avanzar en la formación en robótica educativa del profesorado

ACCIONES	TEMPORALIZACIÓN	EVIDENCIAS
Estudiar la oferta existente en el CFIE y la propuesta Escuela 4.0	Curso 2024-25	Memoria presentada al ED

3.4 PROCESOS DE EVALUACIÓN.

Situación de partida

Para evaluar la realidad de las TIC en el centro y detección de posibles necesidades, desde los equipos de Calidad y TIC del colegio se realizan diferentes actuaciones:

- Encuesta a alumnos y familias sobre grado de satisfacción en diferentes aspectos
- Encuesta a profesores sobre grado de satisfacción en diferentes aspectos
- Encuesta SELFIE de la UE
- Encuesta de la provincia Marista Compostela sobre grado de Competencia Digital del profesorado
- Grupos Focales con profesores y alumnos
- La competencia digital del alumno se evalúa conforme a los estándares de las diferentes programaciones

- Es de uso cada vez más extendido la utilización de herramientas TIC, como CoRubrics, dianas de evaluación, rúbricas de Google, ... por parte del profesorado para evaluar diferentes actividades
- Los procesos organizativos se evalúan a través del Modelo EFQM y están focalizados en tres procesos soporte:
 - PS-02 Gestión de la Documentación
 - PS-03 Gestión de los Sistemas
 - PS-04 Gestión de la Infraestructura

Actuaciones concretas y propuestas de mejora e innovación

Difundir la herramienta CoRubrics para la autoevaluación y heteroevaluación del alumnado

ACCIONES	TEMPORALIZACIÓN	EVIDENCIAS
Realizar minicurso explicativo	Junio 2023	Programación de la actividad

Concienciar sobre la importancia de la formación digital del profesorado

ACCIONES	TEMPORALIZACIÓN	EVIDENCIAS
Realizar encuesta Selfie	Bianual	Memoria de resultados presentado al ED

Potenciar la presentación de los alumnos de productos en formato digital

ACCIONES	TEMPORALIZACIÓN	EVIDENCIAS
Fomentar la realización de productos digitales	Anual	Nº de proyectos con formato digital: vídeos, infografías, sites,...

3.5 CONTENIDOS Y CURRÍCULOS

Situación de partida

El centro tiene en cuenta el carácter transversal de la competencia TIC y así queda reflejado en las programaciones. Las editoriales con las que trabaja el centro ponen a disposición del profesorado diferentes materiales: programaciones, presentaciones, etc... para su uso en el aula. Actualmente está también extendida la gamificación entre los recursos aportados por la editorial con la que trabajamos y experiencias como ta-tum.com para el fomento de la lectura.

De todas maneras es bastante común la elaboración de materiales propios por parte del profesorado como son formularios de Google, Edpuzzle, Quizziz, videotutoriales para flipped classroom, blogs de aula, formularios para metacognición,....

Todas las aulas del colegio cuentan con Pizarra Digital Interativa (PDI) tipo SmartBoard para el trabajo con esos materiales en el aula. Las aulas de Infantil están dotadas con panel interactivo. Está ya normalizado el uso de Google Classroom en todas las clases como aula virtual.

Los contenidos publicados serán de producción propia de forma preferente y será el departamento en cuestión el que tomará la decisión última sobre su publicación.

Si se hace referencia a algún contenido externo se hará referencia a su autor. Existe un banco de recursos con videotutoriales de creación propia para el manejo de diferentes herramientas comunes a todas las materias.

Actuaciones concretas y propuestas de mejora e innovación

Potenciar el uso de Classroom en los primeros cursos de Educación Primaria

ACCIONES	TEMPORALIZACIÓN	EVIDENCIAS
Formación a los profesores de Ed Infantil y primer curso de Primaria	Anual	Implementación de aulas con Google Classroom.
Incluir formación digital en la formación a los nuevos educadores	Anual	Incremento en un 10% de profesores certificados

Incrementar la compartición de recursos por parte de los profesores

ACCIONES	TEMPORALIZACIÓN	EVIDENCIAS
Potenciar por la CCP el uso compartido de recursos en el drive colegial	A partir de 2022	Creación de espacios con materiales compartidos en todas las materias y niveles

Implementar un aula EFA en el centro

ACCIONES	TEMPORALIZACIÓN	EVIDENCIAS
Formación en EFA	Curso 23-24 CFIE	Creación de espacios con materiales compartidos en todas las materias y niveles
Elaboración Proyecto y presupuesto	2024-25	Realización proyecto
Adecuación de espacio en el centro para instalación del aula	2024-25	Realización de obras de adecuación
Dotación de material del Aula	2024-26	Presupuesto aprobado del aula

3.6 COLABORACIÓN, TRABAJO EN RED E INTERACCIÓN SOCIAL

Situación de partida

La situación actual es la siguiente:

Interacción familia-centro

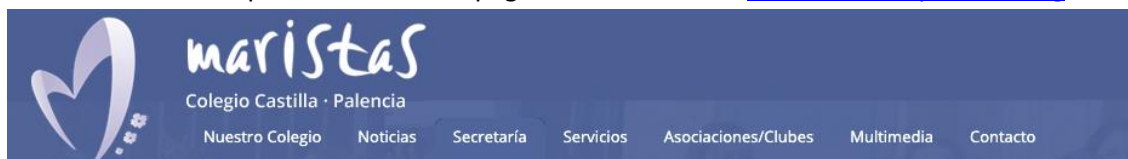


Tenemos una plataforma de comunicación portal.gloaleduca.es/mc013 por la que se distribuye la mayor parte de la información centro-familia. Consta de los siguientes aspectos:

Toda esta información puede ser consultada por las familias vía web o a través de app. Su uso es muy extendido entre las familias y es el principal canal de comunicación (a parte del contacto personal).

Esto nos ha permitido una comunicación mucho más ágil y exacta del día a día del colegio. Otro efecto “secundario” beneficioso ha sido reducir drásticamente el uso de papel para las comunicaciones.

La familia asimismo puede consultar la página web del centro www.maristaspalencia.org.



En dicha página se puede consultar aspectos relevantes como son: el ideario del centro, proyectos educativos desarrollados, las noticias del día a día, información sobre la oferta educativa, servicios prestados por el centro, menú del comedor escolar, asociaciones del colegio, revista colegial de los últimos años, blogs colegiales, acceso al twitter, Facebook, Instagram, isuu, youtube del colegio,...

Actualmente (Enero2025) los datos de seguimiento en las diferentes redes sociales son:

- Facebook: **1600** seguidores (11% de incremento en relación a enero de 2023)
- Twitter:**1406** seguidores (1% de incremento en relación a enero de 2023)
- Instagram: **2111** (47% de incremento en relación a enero de 2023)

Interacción alumno-profesor

Todos los alumnos del colegio Marista Castilla tienen una cuenta institucional google. Esta cuenta de correo es uno de los medios de comunicación con sus profesores. La cuenta está controlada por MDM impidiendo, entre otras cosas, enviar o recibir correos fuera del dominio @maristaspalencia.org.

Los alumnos a partir de 5º de primaria también tienen acceso al portal de comunicación psp.globaleduca.es/mc013 con su propio usuario y contraseña para que puedan hacer un seguimiento diario de sus observaciones, calificaciones,.. y así poder hacer los reajustes necesarios.

Otro método de comunicación relevante entre los alumnos y el profesorado es el uso de los mensajes del aula virtual Classroom.

Interacción alumno-alumno

A través del aula virtual y de las herramientas Google (documentos, presentaciones, Jamboard,...) los alumnos pueden desarrollar técnicas de trabajo cooperativo. Si es cierto que la comunicación entre los alumnos se realiza fuera de los canales controlados por el colegio por lo que se hace necesario una formación en estos aspectos para un uso seguro de los mismos.

Interacción profesor-profesor

El correo corporativo es ya el principal medio de comunicación entre los profesores. Son asimismo útiles los espacios compartidos en el drive colegial para el trabajo conjunto dentro de los departamentos y diferentes grupos de trabajo del centro. El hecho de trabajar en el entorno GSuite nos permite tener un espacio ilimitado en la nube.

Últimamente son cada vez más comunes las sesiones de videoconferencias para las reuniones que no requieran una presencia física.

Actuaciones concretas y propuestas de mejora e innovación

Actualizar la página web haciéndola más adaptable a los dispositivos móviles

ACCIONES	TEMPORALIZACIÓN	EVIDENCIAS
Actualizar la página web	Semanal	Actualización de la misma

Afianzar el buen uso de las redes sociales por parte del alumnado

ACCIONES	TEMPORALIZACIÓN	EVIDENCIAS
Sesiones de formación entre el alumnado dentro del PAT	Anual	Incrementar su presencia en el Plan de Acción Tutorial

Visita de centros educativos para intercambio de vivencias TIC

ACCIONES	TEMPORALIZACIÓN	EVIDENCIAS
Programa visitas centros avanzados en TIC'S	2024	Plan de visitas provincia Compostela
Visita centros con aula EFFA	2024	Visita centros públicos con aula EFFA

3.7 INFRAESTRUCTURA

Situación de partida

Desde hace ya más de 10 años el centro ha hecho una apuesta firme de modernización en este aspecto.

Esto se refleja en varios aspectos:

- Todas las aulas cuentan con PDI.
- Disponemos de una sala de informática con 38 puestos
- Hay una persona de mantenimiento contratada para la gestión del sistema informático del centro
- Todas las clases están cableadas
- Existen diferentes redes separadas por zonas (despachos, primaria, secundaria,..)
- Tenemos routers wifi distribuidos para su uso por cada dos clases.
- El colegio dispone actualmente de dos redes
- Existe un inventario y catálogo de todos los ordenadores, switch, routers, direcciones IP,... (Véase Anexo II)

Concretando estos aspectos podemos señalar lo siguiente:

- **Servicios de internet**

Criterios de uso y acceso: responsabilidad de uso, control de acceso y perfiles de usuario

- El portal de comunicaciones es accesible mediante usuario y contraseña personal tanto para profesores como para familias y alumnos
- Los alumnos no acceden a internet desde sus propios dispositivos (excepto chromebooks gestionados por el centro)
- La red de dirección está protegida y separada del resto de redes colegiales.
- Los equipos de uso exclusivo para el profesorado están protegidos mediante contraseña
- El acceso a aplicaciones web se realiza siempre a través de las cuentas institucionales

Inventario de Servicios

- Acceso a internet con los proveedores Movistar
- Acceso cableado a todas las aulas mediante red de alta velocidad y vía WIFI
- Usuarios de portal de comunicaciones y de la Intranet colegial
- Correo institucional para todos los profesores y alumnos @maristaspalencia.org

Actuaciones concretas y propuestas de mejora e innovación

Renovar el equipamiento tecnológico

ACCIONES	TEMPORALIZACIÓN	EVIDENCIAS
Optimizar recursos tecnológicos	Anual	Presupuesto TIC

Aumentar el parque de equipos para préstamo a alumnos con dificultades económicas

ACCIONES	TEMPORALIZACIÓN	EVIDENCIAS
Aumentar a 15 el número de equipos de préstamo	1r Trimestre 2025	Presupuesto TIC

Situación de partida

Política de contraseñas: Todos los alumnos y personal del centro tiene una cuenta institucional @maristaspalencia.org asociada. Al crearles la cuenta se les entrega una contraseña genérica de cambio obligado al abrir su cuenta, Se recomienda a todos los usuarios que sus contraseñas tengan un mínimo de 8 caracteres, mezclando mayúsculas y minúsculas, signos y especiales. En caso de olvido de la misma, es el responsable TIC el encargado de generarle una nueva contraseña. Desde ese correo los alumnos no pueden enviar ni recibir correos fuera del dominio @maristaspalencia.org. Los alumnos también cuentan con una cuenta para el uso de Office 365 con la misma política de contraseñas.

Los alumnos de ESO disponen de un Chromebook gestionado por el centro mediante MDM. Dentro de las medidas de seguridad tomadas están la imposibilidad de iniciar multisesión, de borrar historial, de bloqueo de direcciones de internet, ...

a) Estructura organizativa de seguridad y responsabilidad sobre los datos personales y documentos institucionales y recursos de aprendizaje y enseñanza.

Teniendo en cuenta la normativa de Protección de Datos de carácter personal y, especialmente el reglamento (UE) de 2016/679 del Parlamento Europeo y del Consejo de 27 de abril de 2016 relativo a la protección de las personas físicas, en lo que respecta al tratamiento de datos personales y a la libre circulación de estos datos, en el impreso de matrícula los padres/tutores legales en el caso de que el alumno sea menor de edad, o el mismo alumno en caso que sea mayor de edad, dará su autorización/prohibición para el uso/publicación de sus datos por parte del centro en cualquier red social y siempre con fines educativos.

Los datos personales se encuentran protegidos bajo los criterios de la Ley de Protección de datos, mediante los registros y protocolos correspondientes asesorados por la empresa PRODAT. El centro no facilita datos personales de alumnos y profesores más allá de lo contemplado en los registros de los ficheros sometidos al control de protección de datos.

b) Definición del contexto de almacenamiento de datos.

Sobre los ordenadores de oficinas se hace una copia de seguridad semanal en un servidor SMB presente en la misma red.

c) Estrategias de seguridad de servicios, redes y equipos.

El centro cuenta con políticas sobre dispositivos usados en el centro (RAT – POLÍTICA BYOD-01), así como de confidencialidad tanto para trabajadores, alumnos y personal externo al centro que colabore con el mismo.

d) Actuaciones de formación y concienciación de usuarios de los servicios centro.

Anualmente se realizan sesiones de formación para los alumnos sobre temas de seguridad en la red de acuerdo con el “Plan director para la convivencia y mejora de la seguridad en los centros educativos y sus entornos”. Asimismo, dentro del PAT hay temas específicos sobre redes sociales y uso responsable de internet.

Asimismo, la empresa PRODAT que nos audita anualmente realiza una serie de infografías para incentivar el uso seguro de internet.

e) Criterios de evaluación de seguridad de datos, redes y servicios y su adecuación a la normativa de protección de datos.

Contamos con el asesoramiento de la empresa PRODAT que nos audita anualmente este aspecto. El centro cuenta con la certificación Google Reference School y cuenta con las herramientas del Panel de Control de Google para el seguimiento y protección de los dispositivos de los alumnos.

Actuaciones concretas y propuestas de mejora e innovación

Realizar formaciones y actuaciones incluidas dentro del Plan de Seguridad y Confianza digital

ACCIONES	TEMPORALIZACIÓN	EVIDENCIAS
Continuar con las formaciones relativas a seguridad digital	Anual	PAT

Separación de redes por pasillos

ACCIONES	TEMPORALIZACIÓN	EVIDENCIAS
Finalizar implementación VLAN	3 Trimestre 2024	Separación redes lógicas alumnos, aulas, oficinas

Instalación Firewall para mejora de seguridad

ACCIONES	TEMPORALIZACIÓN	EVIDENCIAS
Petición presupuesto empresa Divisa IT	1 Trimestre 2024	Presupuesto
Presentación presupuesto a ED	2 Trimestre 2024	Acta ED

4. EVALUACIÓN

4.1 SEGUIMIENTO Y DIAGNÓSTICO.

La evaluación, seguimiento y revisión del plan le corresponde fundamentalmente al equipo TIC que elaborará una Memoria Anual TIC que aporte la información necesaria para valorar el impacto de las acciones y las medidas aplicadas, revisarlas, y plantear, de ser necesario, los ajustes en el desarrollo de las mismas.

Para poder realizar lo antedicho utilizaremos herramientas como son las siguientes:

- Revisión del cumplimiento de las Acciones de Mejora propuestas.
- Auditoría interna realizada por el Equipo de Calidad
- Relación sistemática de todas las incidencias y su resolución en temas de hardware y software.
- Encuesta de satisfacción a los profesores sobre las herramientas TIC con las que cuentan, la formación ofrecida por el centro, acceso a internet, ...
- Participación del profesorado en cursos de formación
- Encuesta de satisfacción a las familias sobre la plataforma educativa, página web,...
- Encuesta de satisfacción a los alumnos sobre el uso por parte de los profesores de las diferentes herramientas TIC
- Focus Group entre los delegados de las clases de secundaria-bachillerato sobre los mismos aspectos
- Estadísticas de seguidores en las redes sociales
- Auditoría externa por parte de la Provincia Marista Compostela referida a diferentes procesos que atañen al Plan TIC
- Seguimiento de las iniciativas estratégicas planteadas en la IE.01.01.04.L-PA *Impulsar la digitalización del proceso de enseñanza-aprendizaje con un plan local a tres años.*
 - Herramientas para la evaluación del Plan: cuestionarios, informes de fin de curso, memoria de actuaciones, etc.
 - Grado de consecución de los objetivos propuestos en cada una de sus dimensiones (educativa, organizativa y tecnológica).
 - Indicadores de logro de las propuestas de mejora.

4.2 EVALUACIÓN DEL PLAN.

Según lo señalado en el apartado anterior. Se realizará una memoria anual en el que se recoja la información relevante para poder llevar a cabo las mejoras pertinentes en el plan anual del curso siguiente.

4.3 PROPUESTAS DE MEJORA Y PROCESOS DE ACTUALIZACIÓN.

El plan en su conjunto se revisará a finales de cada curso y de forma exhaustiva al finalizar el curso 2024/25. Al ser un plan dinámico se realizarán los ajustes pertinentes a partir de lo reflejado en las memorias anuales.

ANEXO I**INFANTIL**

	1º INFANTIL	2º INFANTIL	3º INFANTIL
Google Classroom...ver cómo lo manejan sus papás		X	X
Otras herramientas de Google Meet (silenciar o activar micro, y colgar)		X	X
Inicio en el manejo del ratón	X	X	X
Utilización de las teclas de desplazamiento		X	X
Manejo del teclado e iniciación a procesador de texto			X
Utilización de juegos educativos que desarrollen diferentes aspectos: Memoria visual y auditiva, orientación espacial, conocimiento esquema corporal, iniciación lectura y escritura, juegos de lógica matemática, etc...	X	X	X
Participación en sesiones guiadas de navegación por internet en páginas de interés infantil, webs,	X	X	X
Iniciación al manejo del Robot de suelo BeeBot	X	X	X
Utilización de las aplicaciones para robótica		X	X

PRIMARIA SECUNDARIA BACHILLERATO

	1º PRIMARIA	2º PRIMARIA	3º PRIMARIA	4º PRIMARIA	5º PRIMARIA	6º PRIMARIA	1º ESO	2º ESO	3º ESO	4º ESO	1º BACH	2º BACH	COMENTARIOS
Abrir el navegador	X	X	X	X	X	X	X	X	X	X	X	X	
Seguir un enlace	X	X	X	X	X	X	X	X	X	X	X	X	
Múltiples ventanas			X	X	X	X	X	X	X	X	X	X	
Página nueva / Página anterior			X	X	X	X	X	X	X	X	X	X	
Uso de buscadores		X	X	X	X	X	X	X	X	X	X	X	
Búsqueda de imágenes		X	X	X	X	X	X	X	X	X	X	X	
Búsqueda avanzada (filtros)					X	X	X	X	X	X	X	X	
Copiar textos e imágenes				X	X	X	X	X	X	X	X	X	
Descarga de audio / vídeo								X	X	X	X	X	
Registro-uso de APPs(con GSuite)					X	X	X	X	X	X	X	X	
Enlaces, hipervínculos...							X	X	X	X	X	X	
DRIVE, Archivos en la nube					x	x	X	X	X	X	X	X	
Riesgos en Internet					x	x	X	X	X	X	X	X	
Uso elemental (teclado)	X	X	X	X	X	X	X	X	X	X	X	X	
Formato de texto y párrafo					X	X	X	X	X	X	X	X	
Copiar textos sin formato					x	x	X	X	X	X	X	X	
Tablas / Formato de tablas								X	X	X	X	X	
Tabuladores / Sangrías							X	X	X	X	X	X	

Insertar imágenes y otros objetos					X	X	X	X	X	X	X	X	
Caracteres especiales, fórmulas									X	X	X	X	
Columnas							X	X	X	X	X	X	
Numeración / Viñetas							X	X	X	X	X	X	
Formato de página							X	X	X	X	X	X	
Numeración de páginas - ÍNDICES									X	X	X	X	
Exportar a PDF							X	X	X	X	X	X	
Estilos										X	X	X	
Visualizar una presentación		X	X	X	X	X	X	X	X	X	X	X	
Formato de texto y párrafo					X	X	X	X	X	X	X	X	
Copiar textos sin formato					X	X	X	X	X	X	X	X	
Tablas / Formato de tablas								X	X	X	X	X	
Tabuladores / Sangrías								X	X	X	X	X	
Insertar imágenes y otros objetos					X	X	X	X	X	X	X	X	
Insertar audio / Vídeo					X	X		X	X	X	X	X	
Animaciones de objetos					X	X			X	X	X	X	
Transiciones					X	X	X	X	X	X	X	X	
Estética de las presentaciones				X	X	X	X	X	X	X	X	X	
Filas/columnas/celdas								X	X	X	X	X	
Fórmulas (Operaciones básicas)								X	X	X	X	X	
Fórmulas (Estadística)								X	X	X	X	X	
Formato de celda								X	X	X	X	X	
Fórmulas complejas (IF)									X	X	X	X	

Fórmulas de textos.									X	X	X	X	
Base de datos. Ordenación.									X	X	X	X	
Gráficas								X	X	X	X	X	
Edición de las gráficas								X	X	X	X	X	
Realizar una foto desde dispositivo móvil	X	X	X	X	X	X	X	X	X	X	X	X	
Eliminar una foto desde dispositivo móvil	X	X	X	X	X	X	X	X	X	X	X	X	
Exportar imágenes desde un móvil			X	X	X	X	X	X	X	X	X	X	
(Técnicas fotográficas)							X	X	X	X	X	X	
DIBUJO LINEAL (Tipo PAINT)							X	X	X	X	X	X	
Ajustes brillo, contraste, recorte							X	X	X	X	X	X	
Edición. Fotomontajes sencillos							X	X	X	X	X	X	
Dibujo vectorial							X	X	X	X	X	X	
Dibujo 3D – Google Sketchup									X	X	X	X	
Grabar un vídeo con dispositivo móvil	X	X	X	X	X	X	X	X	X	X	X	X	
Exportar vídeo desde un móvil			X	X	X	X	X	X	X	X	X	X	
Técnica de vídeo con el móvil							X	X	X	X	X	X	
Edición. Cortar, unir, transiciones.							X	X	X	X	X	X	
Exportar vídeo							X	X	X	X	X	X	
Edición Podcast							X	X	X	X	X	X	

Edición de vídeo. Titulación.							X	X	X	X	X	X	
Edición de vídeo. ChromaKey.									X	X	X	X	
Edición de vídeo. Time lapse.									X	X	X	X	
Dibujo animado								X	X	X	X	X	
Consultar el correo electrónico		X	X	X	X	X	X	X	X	X	X	X	
Redactar correos			X	X	X	X	X	X	X	X	X	X	
Adjuntar / Descargar Adjuntos			X	X	X	X	X	X	X	X	X	X	
Reenviar correos				X	X	X	X	X	X	X	X	X	
Múltiples destinatarios (CC, CCO)							X	X	X	X	X	X	
Cortesía / etiqueta							X	X	X	X	X	X	
Identificar spam, phising....							X	X	X	X	X	X	
No usar email como chat							X	X	X	X	X	X	
Acceso	X	X	X	X	X	X	X	X	X	X	X	X	
Moverse-navegar por classroom	X	X	X	X	X	X	X	X	X	X	X	X	
Añadir comentarios	X	X	X	X	X	X	X	X	X	X	X	X	
Editar y eliminar comentarios			X	X	X	X	X	X	X	X	X	X	
Mensajes privados y públicos				X	X	X	X	X	X	X	X	X	
Adjuntar tareas			X	X	X	X	X	X	X	X	X	X	
Adjuntar imágenes / vídeos			X	X	X	X	X	X	X	X	X	X	
Completar tareas: formularios, documentos, presentaciones				X	X	X	X	X	X	X	X	X	

Inicio de documentos de Google desde Classroom			X	X	X	X	X	X	X	X	X	X	
Saber nombrar un archivo					X	X	X	X	X	X	X	X	
Entrar en una videoclase	X	X	X	X	X	X	X	X	X	X	X	X	
Uso de comandos en videollamada (Apagar micrófonos, cámaras en videollamadas, chats)...	X	X	X	X	X	X	X	X	X	X	X	X	
Gmail		X	X	X	X	X	X	X	X	X	X	X	
Chrome	X	X	X	X	X	X	X	X	X	X	X	X	
Classroom	X	X	X	X	X	X	X	X	X	X	X	X	
Google Meet	X	X	X	X	X	X	X	X	X	X	X	X	
Google Docs	X	X	X	X	X	X	X	X	X	X	X	X	
Google Slides		X	X	X	X	X	X	X	X	X	X	X	
Google Drive							X	X	X	X	X	X	
Dibujos de Google							X	X	X	X	X	X	
Google Calendar							X	X	X	X	X	X	
Google Sites							X	X	X	X	X	X	
Google Sheet								X	X	X	X	X	
On/off, CONEXIÓN RED, USUARIO					X	X	X	X	X	X	X	X	
Ejecución APPS					X	X	X	X	X	X	X	X	
Copyright / Copyleft / Licencias										X	X	X	
Apps propias de las editoriales	X	X	X	X	X	X	X	X	X	X	X	X	
Uso correcto redes sociales							X	X	X	X	X	X	
Uso correcto blogs colegiales	X	X	X	X	X	X	X	X	X	X	X	X	
Kahoots									X	X	X	X	
Canva							X	X	X	X	X	X	
Genially					X	X	X	X	X	X	X	X	

Prezzi										X	X	X	
Google Sites							X	X	X	X	X	X	
Creación de blogs										X	X	X	
Curación. Pinterest. Symbaloo.										X	X	X	
Tinkercad									X	X	X	X	
Calendarios de GOOGLE							X	X	X	X	X	X	
Equipo de radio. Edición Podcast									X	X	X	X	
Dibujos de Google									X	X	X	X	

DIRECCIONES IP COLEGIO MARISTA CASTILLA

DNS: PRIMARIO 8.8.8.8 DNS: SECUNDARIO 4.4.8.8

RED 1 – AULAS 2ª,3ª,4ª y 5ª planta (192.168.0.1)**RED 3 – PABELLÓN (192.168.2.1)****RED 5 – INFANTIL NUEVO /1ªplanta (192.168.0.1)**

AULA PDI 2B BACH	192.168.0.11	
AULA PDI 2A BACH	192.168.0.12 (ROUTER WIFI)	60.0.0.1
AULA PDI 3B ESO	192.168.0.13	
AULA PDI 3A ESO	192.168.0.14 (ROUTER WIFI)	30.0.0.1
AULA PDI 1A BACH	192.168.0.15 (ROUTER WIFI)	50.0.0.1
AULA PDI 1B BACH	192.168.0.16	
AULA 5B PRIMARIA	192.168.0.17 (ROUTER WIFI)	50.0.1.1
AULA DESDOBLE	192.168.0.18	
AULA 7 SENTIDOS	192.168.0.19	
AULA PDI 1º/2ºA PRIMARIA	192.168.0.20	
AULA PDI 1º/2ºB PRIMARIA	192.168.0.21	
AULA PDI AULA 2 ENCIMA PROFES	192.168.0.22	
AULA PDI 1B ESO	192.168.0.23	
AULA PDI 1A ESO	192.168.0.24(ROUTER WIFI)	10.0.0.1
AULA PDI 2B ESO	192.168.0.25	
AULA PDI 2A ESO	192.168.0.26 (ROUTER WIFI)	20.0.0.1
AULA PDI 4B ESO	192.168.0.27	
AULA PDI 4A ESO	192.168.0.28	
AULA PDI 6B PRIMARIA	192.168.0.29	
AULA PDI 6A PRIMARIA	192.168.0.30 (ROUTER WIFI)	60.1.0.1
AULA PDI 5A PRIMARIA	192.168.0.31	
AULA PDI 3A PRIMARIA	192.168.0.32	
AULA PDI 3B PRIMARIA	192.168.0.33	
AULA LAURA LOGOPEDA	192.168.0.34	
AULA PDI 4B PRIMARIA	192.168.0.35	
AULA PDI 4A PRIMARIA	192.168.0.36	
AULA PDI 1 /2A PRIMARIA	192.168.0.37	
AULA PDI 1 / 2B PRIMARIA	192.168.0.38	
AULA 2A INFANTIL	192.168.0.2	RED 5
AULA 2B INFANTIL	192.168.0.3	RED 5
AULA 3A INFANTIL	192.168.0.4	RED 5
AULA 3B INFANTIL	192.168.0.5	RED 5
AULA 1A INFANTIL	192.168.0.6	RED 5
AULA 1B INFANTIL	192.168.0.7	RED 5
AULA 5 PDI – 4º PISO	192.168.0.40	
AULA 6 PDI – 4º PISO	192.168.0.41	
AULA CARLOS CASTRO – 4º PISO	192.168.0.42	
AULA 4 PDI– 4º PISO	192.168.0.44	

AULA PLÁSTICA	192.168.2.51	RED 3
AULA TECNOLOGÍA	192.168.2.52	RED 3

RED 1 -- Sala Profesores 1r piso (192.168.0.1)

SIN ASIGNAR	192.168.0.(72-90)
Sala de profesores Fotocopiadora sala profes	192.168.0.(91-94) 192.169.0.95

RED 2 -- Aula de Informática (192.168.1.1)

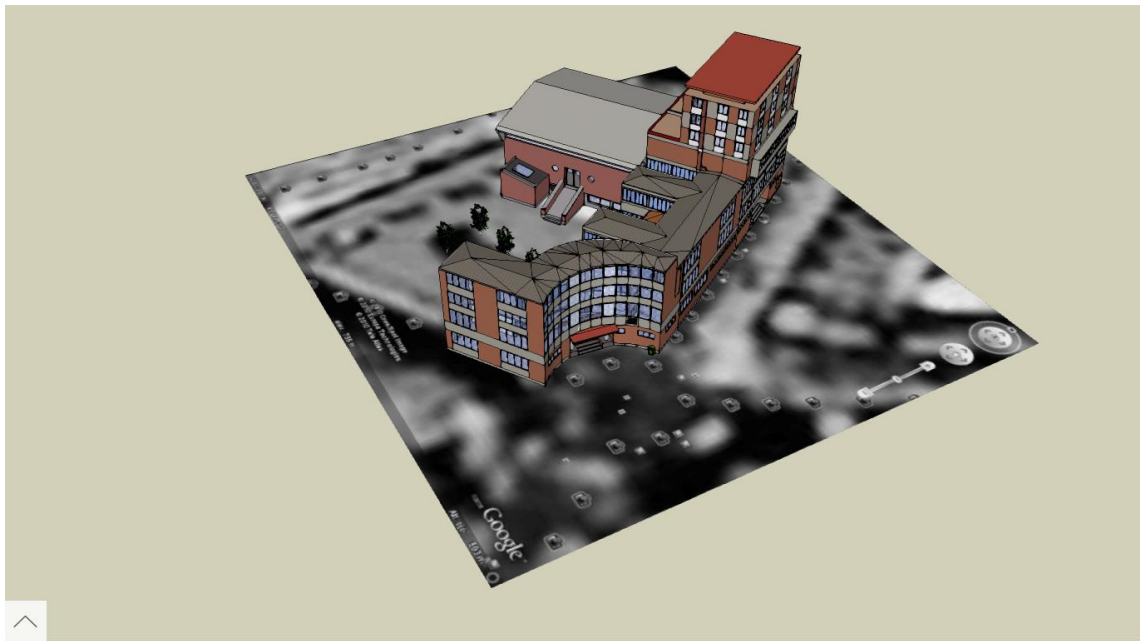
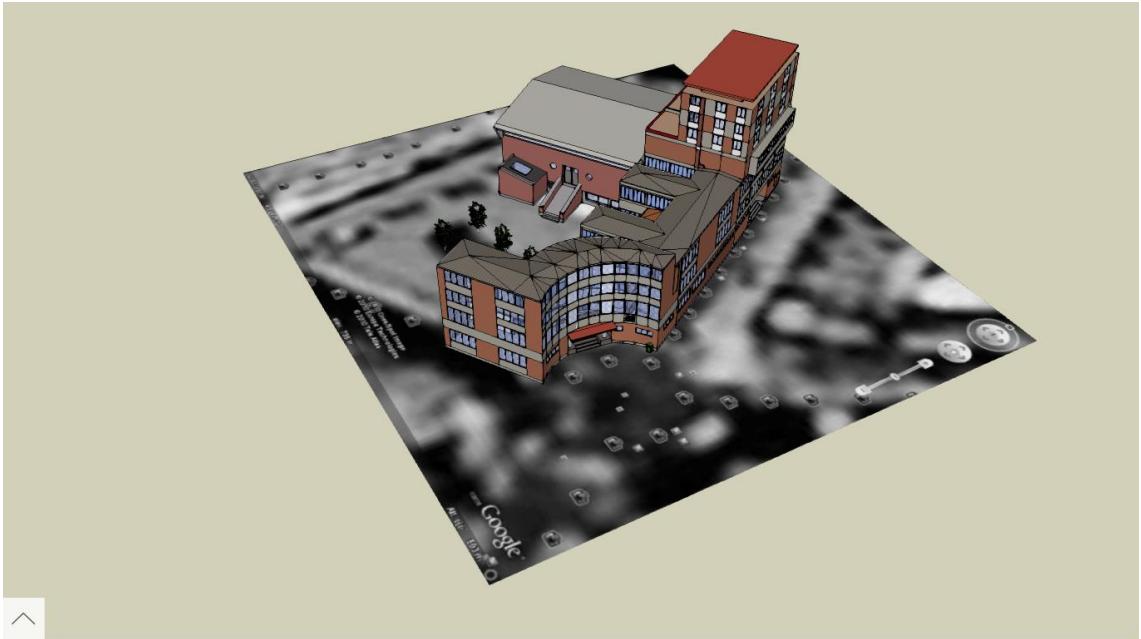
Aula Informática Pequeña	192.168.1.181 ---- 195
Aula Informática Grande Servidor 192.168.1.250	192.168.1.201 ---- 235 Profesor 192.168.1.200 Wifi – 192.168.1.50

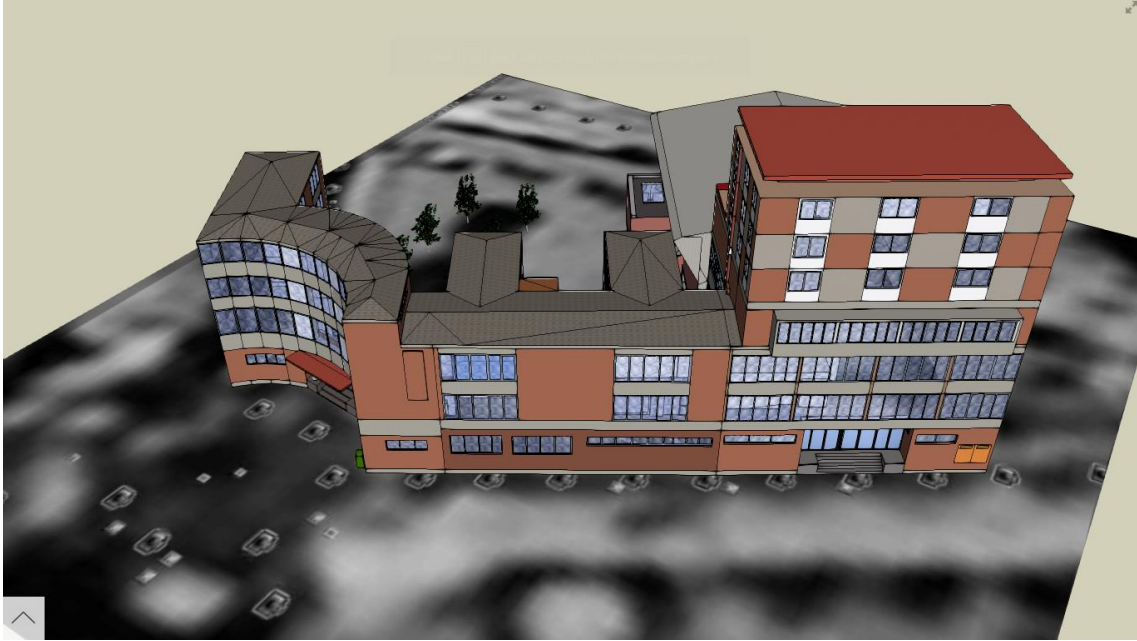
RED 2 -- WIFIS -- RED 3

RED 2 -- WIFI PABELLÓN	Rango 192.168.1.(220-255)
RED 3 -- WIFI SALÓN ACTOS	Rango 192.168.2.(220-255)

RED -- 4 - Despachos

DESPACHO	IP
AMPA – Integración	192.168.0.72
Administración	192.168.0.73
FOTOCOPIADORA	192.168.0.200
Coordinación secundaria	192.168.0.74
Dirección Bachillerato	192.168.0.75
Dirección Primaria	192.168.0.76
Orientación Primaria	192.168.0.77
Orientación Secundaria	192.168.0.78
Portería	192.168.0.79 RED 5
Secretaria	192.168.0.80





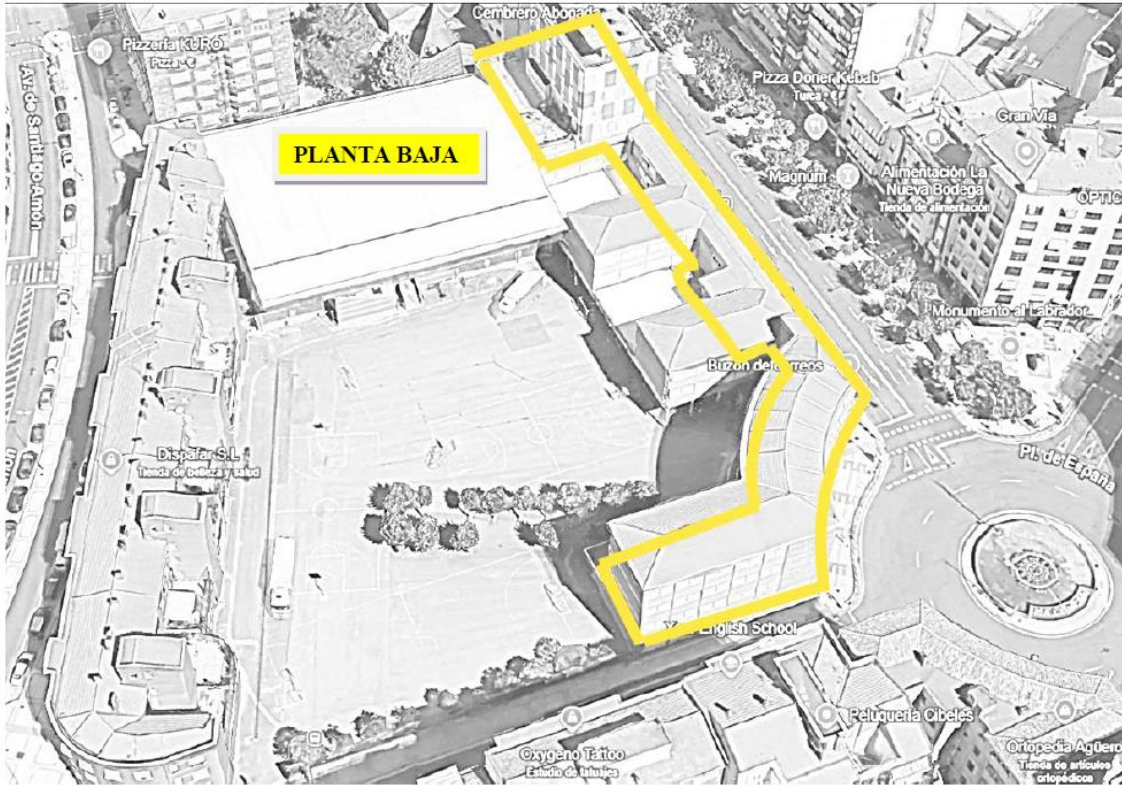
REDES DEL COLEGIO / PLANTA BAJA

COLEGIO MARISTA CASTILLA – PLANOS TIC

PLANO AÉREO COLEGIO MARISTA CASTILLA



SITUACIÓN PLANTA BAJA



REDES DEL COLEGIO / PLANTA BAJA

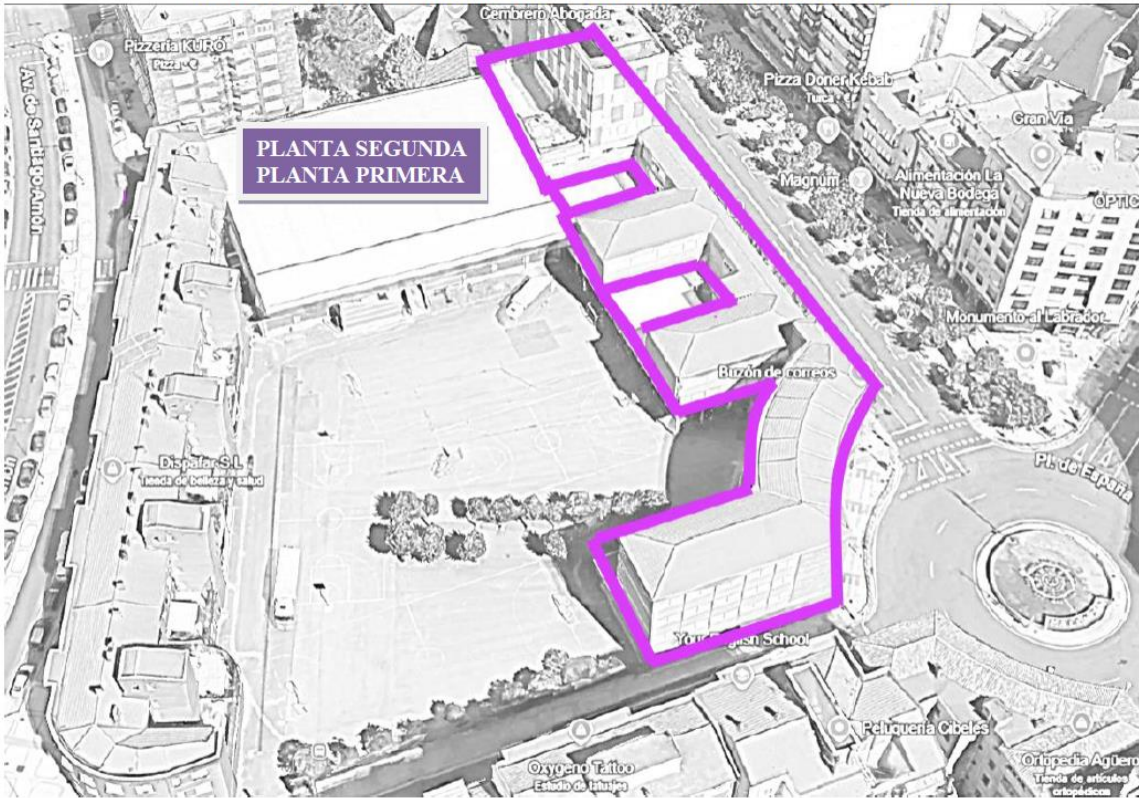
RED 5 - Zona Infantil Vieja



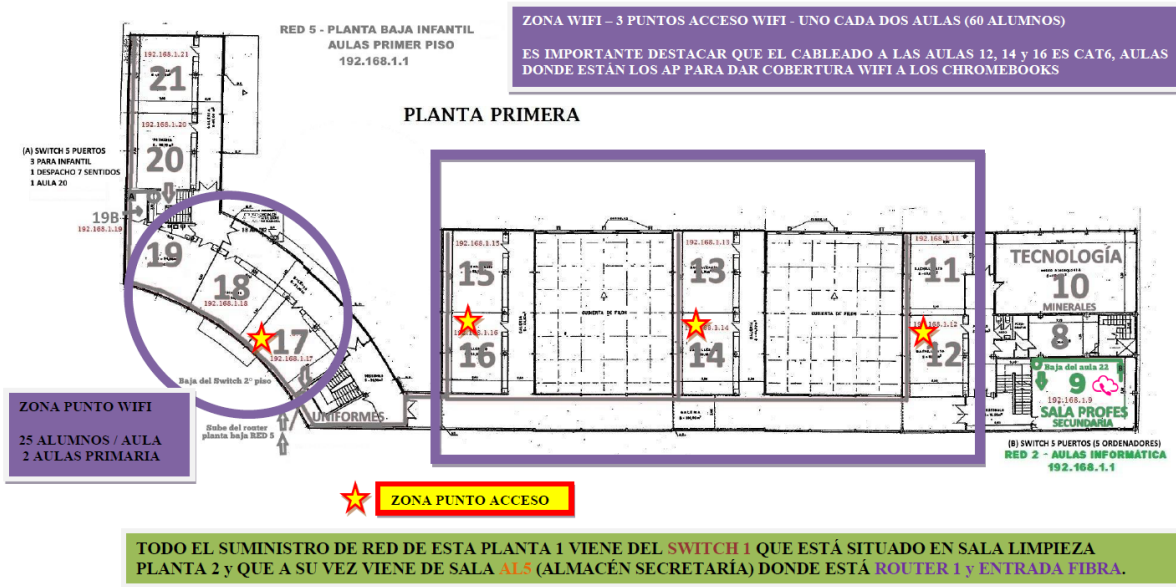
POR AQUÍ ENTRAN 2 LÍNEAS DE FIBRA DE 1GB AL COLEGIO AL ALMACÉN DE SECRETARÍA AL 5 (ROTONDA PLAZA ESPAÑA 1).

- > 1 FIBRA SUBE DIRECTAMENTE A LA SALA DE LIMPIEZA PISO 2.
- > LA OTRA FIBRA ALIMENTA ROUTER 1 y CON SWITCH DESPACHOS reparte señal a RED4 y 5 (son la misma, no están separadas físicamente):
 - o RED 4. Zona de despachos.
 - o RED 5. Un punto WIFI con PPPoE instalado en el pasillo infantil y a la sala profes de primaria. Además, sube hasta el 2º piso LIMPIEZA, donde hay un SWITCH 1 que reparte a 1r piso, 3r piso primaria y aulas 5, 6, 7 infantil (planta baja)

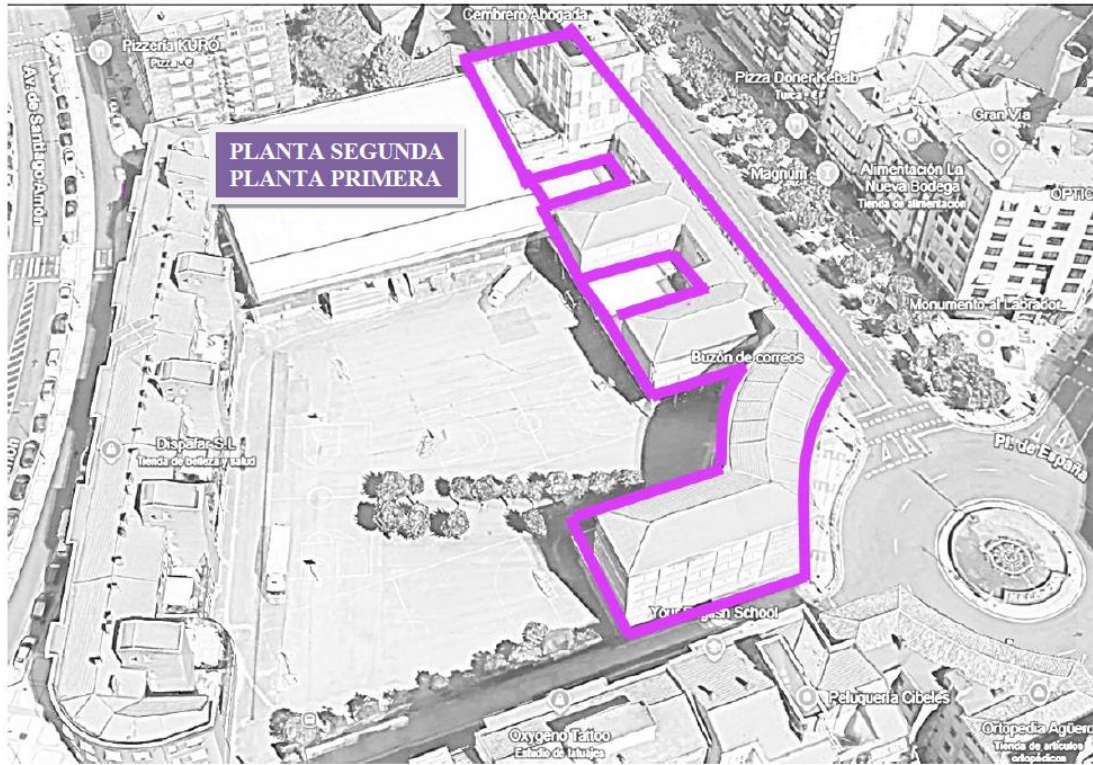
SITUACIÓN PLANTA PRIMERA Y SEGUNDA



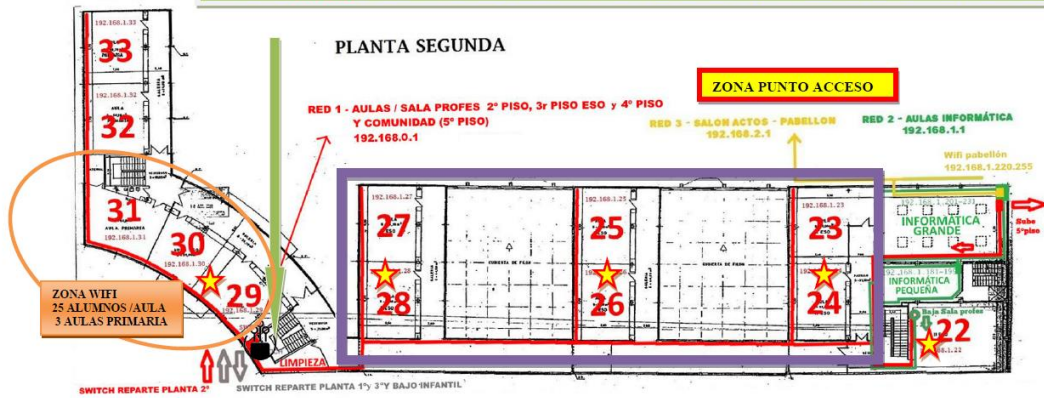
REDES DEL COLEGIO / PLANTA PRIMERA



SITUACIÓN PLANTA PRIMERA Y SEGUNDA



ADEMÁS, EN ESTA SALA DE LA LIMPIEZA, HAY UN SEGUNDO SWITCH 1, QUE REPARTE A TODO EL PRIMER PISO, EL TERCER PISO DE PRIMARIA Y LAS AULAS 5,6,7 DE INFANTIL DE LA PLANTA BAJA. ESTA LÍNEA ES INDEPENDIENTE, VIENE DE UNA FIBRA DE 1GB DE LA PLANTA BAJA. ESTE SWITCH 1 VIENE ALIMENTADO DEL ROUTER DE LA PLANTA BAJA QUE TAMBIÉN PROVEE SERVICIO A DESPACHOS.

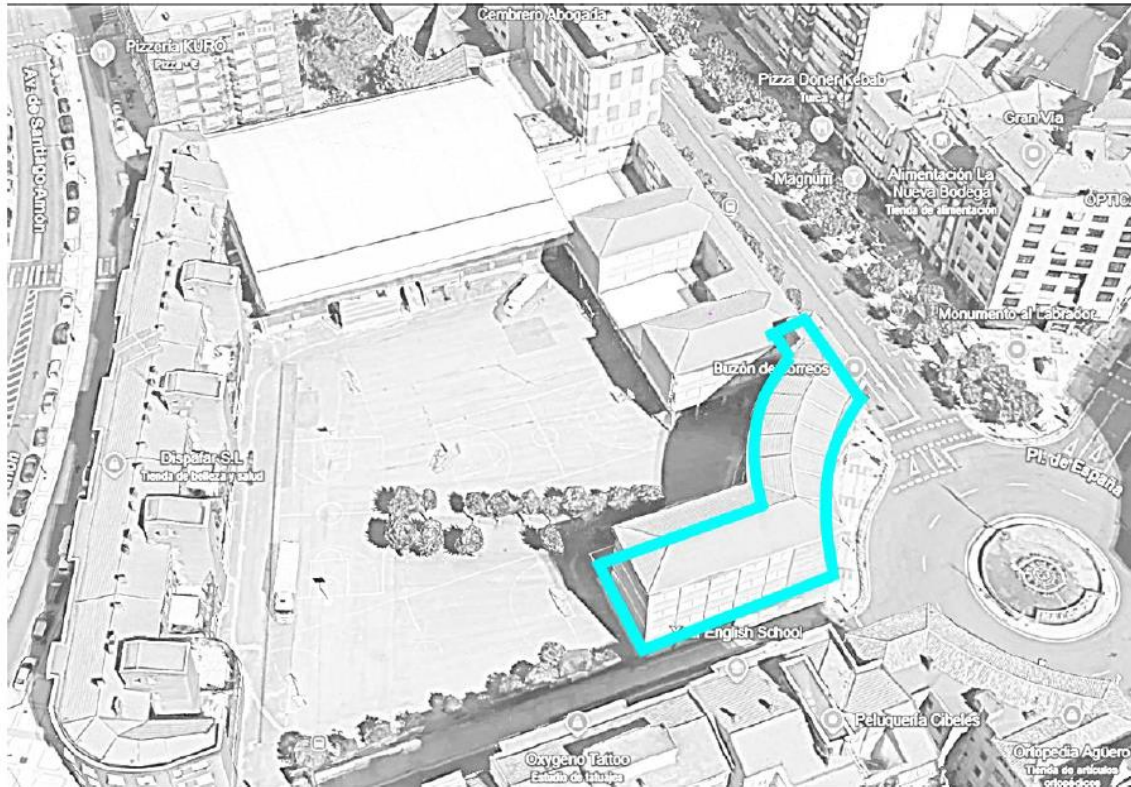


REDES DEL COLEGIO / PLANTA SEGUNDA

UNA FIBRA LLEGA DIRECTAMENTE A LA SALA DE LA LIMPIEZA AL5, AHÍ HAY UN ROUTER 2 QUE SE CONECTA A UN SWITCH 2 DE 48 PUERTOS PARA REPARTIR A TODO EL 2º PISO. AQUÍ ES IMPORTANTE DESTACAR QUE EL CABLEADO A LAS AULAS 28, 26 Y 24 ES CAT6, AULAS DONDE ESTÁN LOS AP PARA DAR COBERTURA WIFI A LOS CHROMEBOOKS.

ADEMÁS, HAY UN CABLE Cat 6 (QUE LLEGA HASTA LA SALA DE INFORMÁTICA. AHÍ HAY OTRO SWITCH QUE REPARTE A TODA LA SALA INFORMÁTICA (GRANDE Y PEQUEÑA), ASÍ COMO A LA ZONA PABELLÓN, 3R PISO ESO.

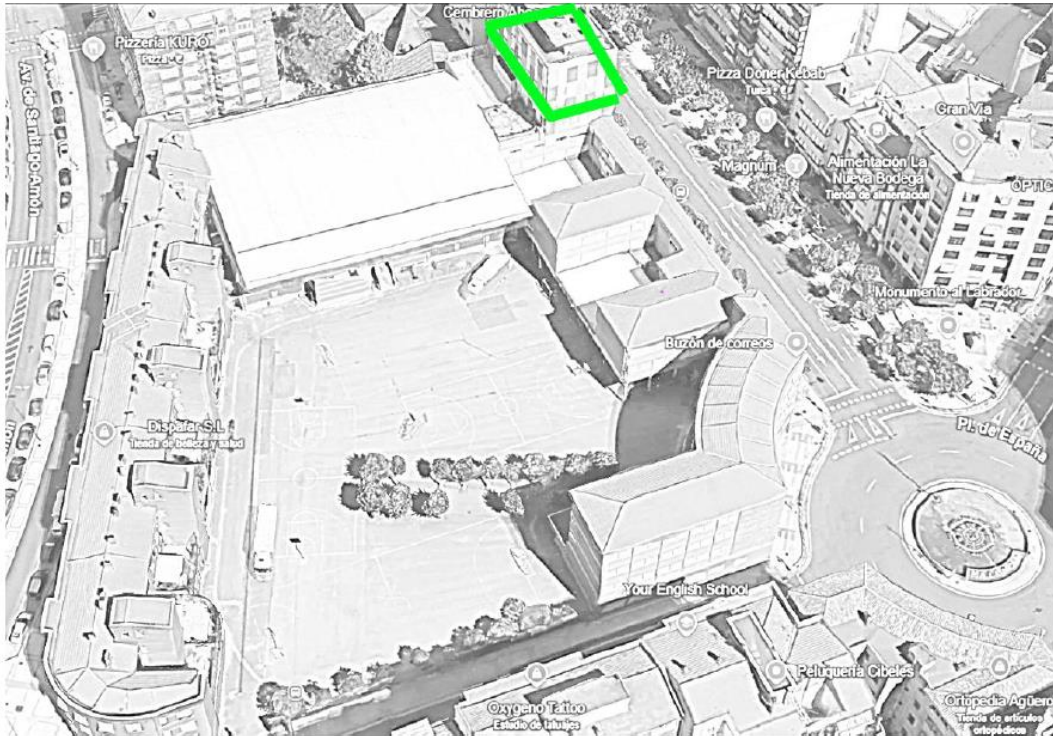
SITUACIÓN PLANTA TERCERA PRIMARIA



TODO EL SUMINISTRO DE RED DE ESTA PLANTA 3 PRIMARIA VIENE DEL SWITCH 1 QUE ESTÁ SITUADO EN SALA LIMPIEZA PLANTA 2 y QUE A SU VEZ VIENE DE SALA AL5 (ALMACÉN SECRETARÍA) DONDE ESTÁ ROUTER 1 y ENTRADA



SITUACIÓN PLANTA TERCERA y CUARTA (ESO) PLANTA QUINTA Y SEXTA COMUNIDAD HERMANOS



REDES DEL COLEGIO / PLANTA CUARTA

**RED 1 - AULAS / SALA PROFES 2º PISO, 3º PISO, 4º PISO
Y COMUNIDAD (5º PISO)
192.168.1.1**

**Baja del Switch
del 5º piso**



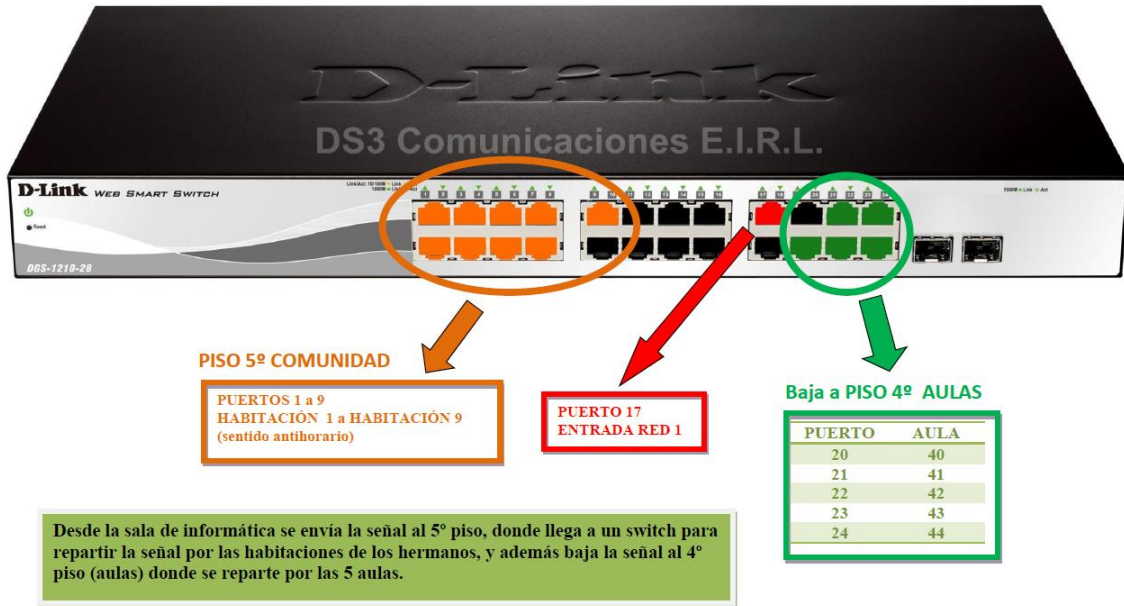
PLANTA CUARTA

TELÉFONO VOZ IP

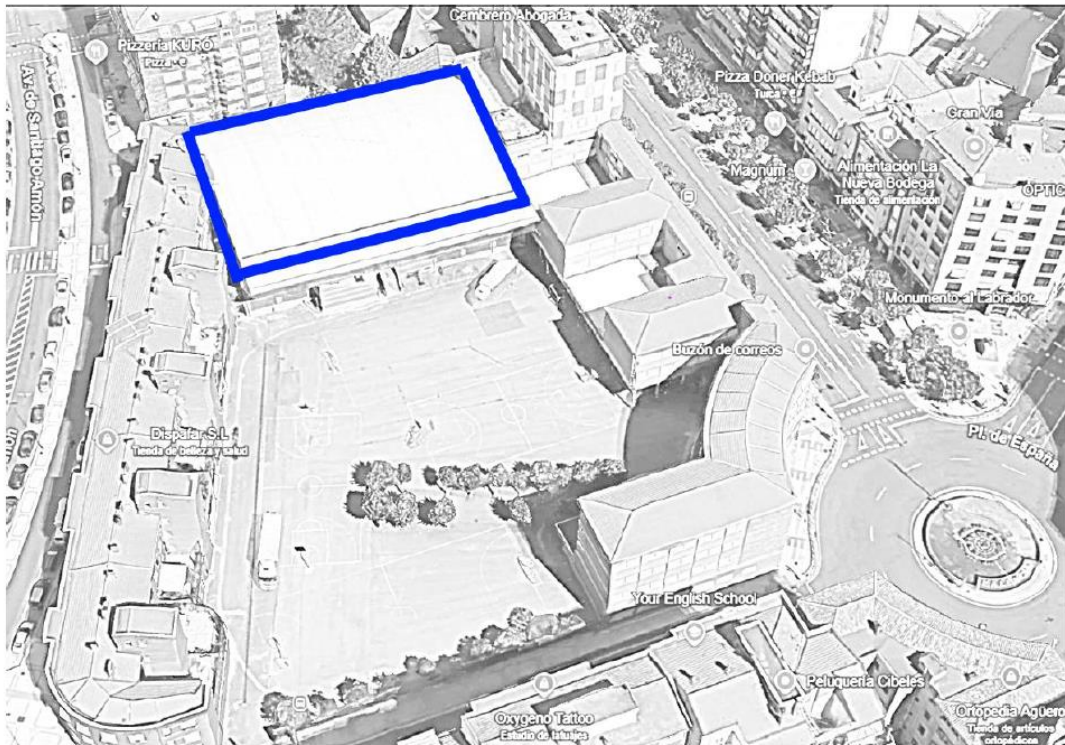
ZONA PUNTO ACCESO

Desde la sala de informática se envía la señal al 5º piso, donde llega a un switch para repartir la señal por las habitación de los hermanos, y además baja la señal al 4º piso y también se reparte por las 5 aulas.

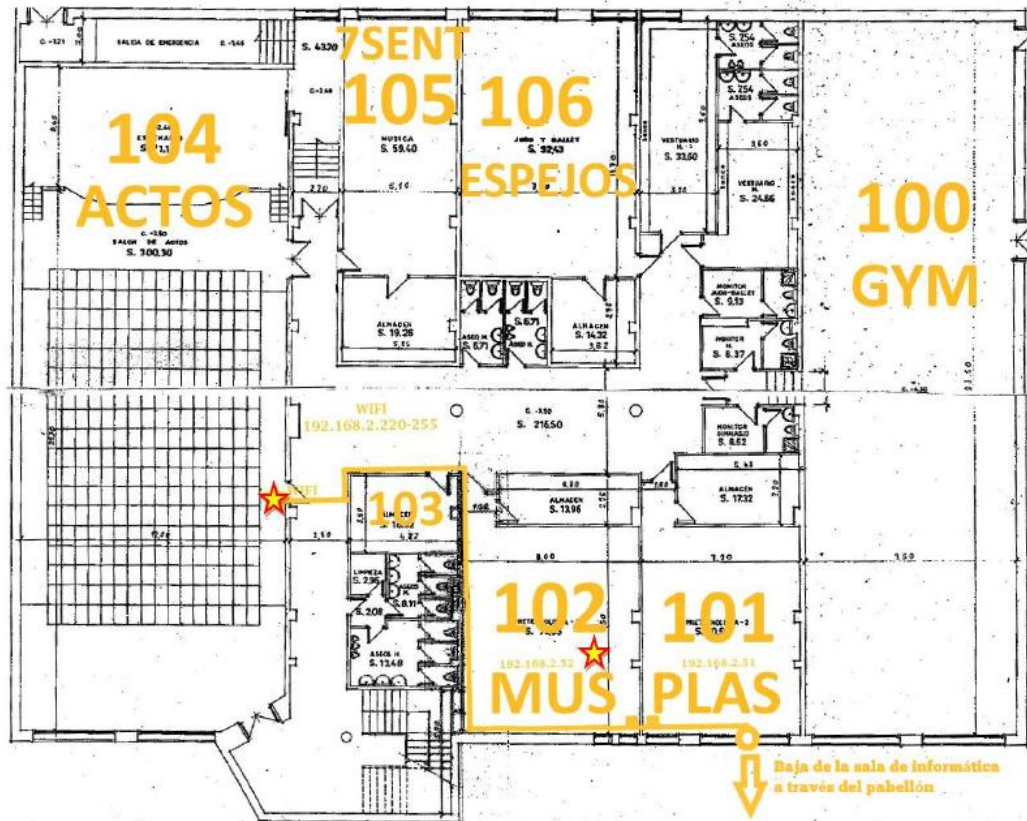
REDES DEL COLEGIO / PLANTA CINCO



SITUACIÓN SOTANO PABELLÓN



REDES DEL COLEGIO / SOTANO PABELLÓN



ZONA PUNTO ACCESO